



FODER
BRANCHEVEJLEDNING
FOR TRANSPORT



INDHOLDSFORTEGNELSE

1. GENERELLE BESTEMMELSER	4
1.1 Fodersikkerhed.....	4
1.2 Fodervirksomheder	4
1.3 Kvalitetsstyring.....	4
1.4 Risikovurdering.....	5
1.5 Branchevejledning.....	5
1.6 Egenkontrolprogram	5
1.7 Branchevejledningens dækningsområde.....	5
2. HVAD ER FODER?	6
2.1 Sammenhængen mellem fodertyperne og foderbegreberne	7
2.2 Dyregrupper	8
2.5 Animalske biprodukter.....	10
2.6 Afledte produkter (fodermidler).....	11
2.7 Foderforbud	13
2.8 Kannibalismeforbud	14
2.9 GMO og GM foder.....	15
2.10 Økologisk foder	16
2.11 Uønskede stoffer, mikrobiologiske forureninger og pesticider	18
2.12 Fremmedlegemer i foder	19
2.13 Forbudte materialer.....	19
3. LOVGIVNING OM FODER.....	20
3.1 Fodersikkerhed.....	20
3.2 Foderhygiejne.....	20
3.3 Tilbagetrækning	20
3.4 Definitioner	21
4. KVALITETSSTYRING.....	22
4.1 System til at sikre foderhygiejne.....	22
4.2 Risikoanalyse.....	22
4.3 Opbyg et system til at sikre foderhygiejne	23
4.4 God praksis.....	23
4.5 Skriftlige procedurer	23
4.6 Egenkontrol	24
4.7 Sådan kommer du i gang.....	24
5. ANSVAR OG PLIGTER	25
5.1 Ledelsens ansvar	25
5.2 Krav om registrering.....	25
6. EGENKONTROL.....	27
(1.0) Personale	27
(2.0) Procedurer for transport eller oplagring	27
(2.1) Ordremodtagelse.....	27
Sporbarhed	27
Dokumentation for sporbarhed	28
Fragtbreve	28
Forbehold på fragtbreve	28
Definition af sporbarhed	28
Transport af skibscontainere	29

Import, eksport og samhandel.....	29
Sporbarhed for særlige typer foder.....	29
GM foder.....	29
Foder af animalsk oprindelse.....	29
Animalske biprodukter.....	29
Handelsdokumenter.....	29
Handelsdokument ved national transport.....	30
TRACES-systemet.....	30
(2.2) Disponering.....	31
Valg af køretøj.....	31
Adskillelse.....	32
Beskyttes mod forurening.....	32
(2.3) Læsning, transport og losning.....	33
Modtagekontrol.....	33
Undgå forurening.....	33
Beskadiget emballage.....	33
Transport af foder af animalsk oprindelse.....	33
Godkendt rengøringsprocedure.....	34
Opdatering af godkendt rengøringsprocedure.....	34
Logbog.....	36
Animalske biprodukter/afledte produkter.....	36
Blandede fedtstoffer, vegetabiliske olier.....	37
(2.5) Rengøring af køretøjer.....	37
Rengøring efter transport af andet end foder.....	37
Rengørings- og desinfektionsmetoder.....	38
Kontrol af rengøring.....	40
Dokumentation for rengøring.....	40
Overdækning af lastrum eller lasteflade.....	40
(2.6) Arkivering af dokumentation.....	40
(3.0) Hygiejnekrav.....	41
(3.1) Lokaler til oplag og håndtering.....	41
Håndtering af affald.....	41
Adgang til lagerhal og lokaler.....	41
Sporbarhed.....	41
Distributionslagre.....	41
Adskillelse.....	42
Foder af animalsk oprindelse.....	42
Godkendelse.....	42
Økologisk foder.....	43
(3.2) Skadedyr.....	43
(3.3) Personale.....	43
(3.4) Kontrol af systemet.....	44
Afvigelsesrapport.....	44
Korrigerende handling.....	44
Tilbagekaldelse af foder.....	44
Pligt til at informere Fødevarestyrelsen.....	44
Revision af egenkontrolprogram.....	45
7. MYNDIGHEDSKONTROL.....	45
7.1 Kontrol af transporten.....	45

7.2 Kontrol i virksomheden	46
Kvalitetsstyringssystem	46
Kvalitetsstyring	46
Vejledning	46
7.3 Sanktioner	46
BILAG 1: FORTEGNELSE OVER FORORDNINGER OG DIREKTIVER PÅ FODEROMRÅDET	47
BILAG 2: EKSEMPEL PÅ FLOWDIAGRAM FOR ET SPEDITIONS- OG TRANSPORTFORLØB	49
BILAG 3: BAGGRUND FOR RISIKOANALYSE	50
BILAG 4: BESLUTNINGSTRÆ FOR FASTLÆGGELSE AF KRITISK PUNKT	52
BILAG 5: RISIKOANALYSE FOR TRANSPORT OG OPLAG AF FODER	53
BILAG 6: KRAV TIL TRANSPORTØRER I BIPRODUKTFORORDNINGEN (1069/2009) OG GENNEMFØRELSESFORORDNINGEN (142/2011)	59



1. GENERELLE BESTEMMELSER

1.1 Fodersikkerhed

Fodertransportører og lagervirksomheder er underlagt regler omkring fodersikkerhed og foderhygiejne. Foder udgør et vigtigt led i den animalske produktion, og fodersikkerhed har direkte indflydelse på sikkerheden for fødevarer af animalsk oprindelse.

En stor del af reglerne er fælles EU-regler, og virksomheder i medlemslandene skal efterleve de samme regler om for eksempel registrering, hygiejne, sporbarhed og egenkontrol. Reglerne skal sikre et højt beskyttelsesniveau for forbrugere og hindre spredning af smitsomme husdyrsygdomme.

Reglerne skal også sikre, at foder til såvel fødevarereproducerende som ikke-fødevarereproducerende dyr er sikkert af hensyn til dyrenes sundhed og velfærd.

1.2 Fodervirksomheder

Alle virksomhedsled i produktion, distribution, håndtering og behandling af foder er omfattet af foderlovgivningen og af visse regler i fødevarereforordningen. Fødevarereforordningen dækker hele kæden fra jord til bord. For foderområdet vil det sige fra landmand, over transportøren, der transporterer foder mellem landbruger og anden fodervirksomhed, til foderproducenter, detailbutikker og andre.

Fodervirksomheder med foder til ikke-fødevarereproducerende dyr, for eksempel pelsdyr og selskabsdyr, er også omfattet af foderlovgivningen. Reglerne gælder derfor for alle virksomheder, der arbejder med foder, for eksempel:

- Transport og distribution
- Handel, pakning og oplagring
- Produktion af foderblandinger
- Produktion af tilsætningsstoffer eller forblandinger
- Produktion og forarbejdning af fodermidler
- Import
- Eksport

Transport af restprodukter fra en fødevarerevirksomhed vil også være omfattet af foderlovgivningen, hvis restprodukterne er til foderbrug. Det kan for eksempel være et mejeri, der leverer valle til landbrug, en slikfabrik, som leverer restprodukter til en foderforhandler, eller et bageri, som leverer brød, der ikke længere er til konsum, til foderbrug.

1.3 Kvalitetsstyring

Som leder af en fodervirksomhed skal du føre kontrol med, at du og dine ansatte overholder lovgivning omkring foderhygiejne¹. Din virksomhed skal være registreret til henholdsvis transport eller oplag af foder hos Fødevarestyrelsen. Herudover er der krav til:

¹ Se bilag 1: Fortegnelse over forordninger og direktiver på foderområdet.

- Faciliteter og udstyr
- Personalets kvalifikationer
- Kvalitetsstyring baseret på HACCP-principperne
- Skriftlige procedurer, instruktioner og registreringer
- God praksis og arbejdsgange, som minimerer risiko for fordærv og forurening af foderet under opbevaring og transport.

Der er krav om sporbarhed og du skal kunne spore foderet ét trin tilbage og ét trin frem. Dette generelle krav suppleres med andre sporbarhedsregler, afhængigt af hvilket produkt, der skal dokumenteres sporbarhed for. Sporbarhedskravene gælder også for fodervirksomheder, hvor foderet er beregnet til dyr, der ikke indgår i fødevarerproduktionen.

Du skal følge al øvrig, relevant lovgivning på foderområdet, for eksempel regler vedrørende salmonella, animalsk foder, GM-foder, uønskede stoffer, markedsføring og mærkning af foder med mere.

1.4 Risikovurdering

Foderlovgivningen er rettet mod forskelligartede virksomheder. Derfor er der behov for individuel vurdering af risici og nødvendige tiltag. Du skal således vurdere risici i din virksomhed og forebygge disse med god hygiejnepraksis og udføre egenkontrol af, om lovgivning og virksomhedens egne procedurer overholdes.

1.5 Branchevejledning

ITD, Brancheorganisation for den danske vejgodstransport har udarbejdet en branchevejledning til virksomheder, som transporterer, formidler transport eller oplagrer foder. Branchevejledningen beskriver, hvordan du og dine ansatte forebygger og reducerer risici for fodersikkerheden.

Fødevarerstyrelsen har vurderet, at branchevejledningen egner sig som udgangspunkt for egenkontrol i transportbranchen, herunder den enkelte transportør eller lagervirksomhed.

Branchevejledningen er en støtte til din virksomhed, når du skal udarbejde dit eget egenkontrolprogram. Se også de gældende regler på Fødevarerstyrelsens hjemmeside: [Foder - lovstof](#).

Andre myndigheder kan også have regler om drift af betydning for fodervirksomheder. Denne vejledning henviser kun til andre myndigheders regler, hvor det er relevant i forhold til fodersikkerheden, for eksempel skadedyrsbekæmpelse eller håndtering af affald.

1.6 Egenkontrolprogram

ITD driver et internetbaseret egenkontrolprogram til transport af foder. I dette program kan du beskrive de arbejdsgange og skriftlige procedurer, der kan være med til at sikre, at din virksomhed overholder foderlovgivning og hygiejnekrav. Du finder egenkontrolprogrammet på www.itd.dk. For at anvende Egenkontrol Foder skal virksomheden være medlem af ITD eller have købt sig adgang til ITD's hjemmeside.

1.7 Branchevejledningens dækningsområde

Denne branchevejledning henvender sig til transportører, som transporterer foder eller fodermidler til dyr og til lagervirksomheder, som oplagrer foder eller fodermidler.

Vejledningen kan være en hjælp for speditører, som har fodervirksomheder som kunder. Speditører er dog ikke fodervirksomheder og skal derfor ikke registreres hos Fødevarerstyrelsen.

Ved speditører forstås virksomheder, som ikke har direkte kontakt med foder, men som alene formidler kontakt mellem fodertransportører og fodervirksomheder, der ønsker at få transporteret varer. En speditør kan også udfylde, underskrive og aflevere dokumenter på vegne af en fodervirksomhed ved præsentation af foder til grænsekontrol og toldmæssige opgaver. Når en speditør formidler en kontakt om transport, betragtes det ikke som et led i distributionen af foder.

2. HVAD ER FODER?

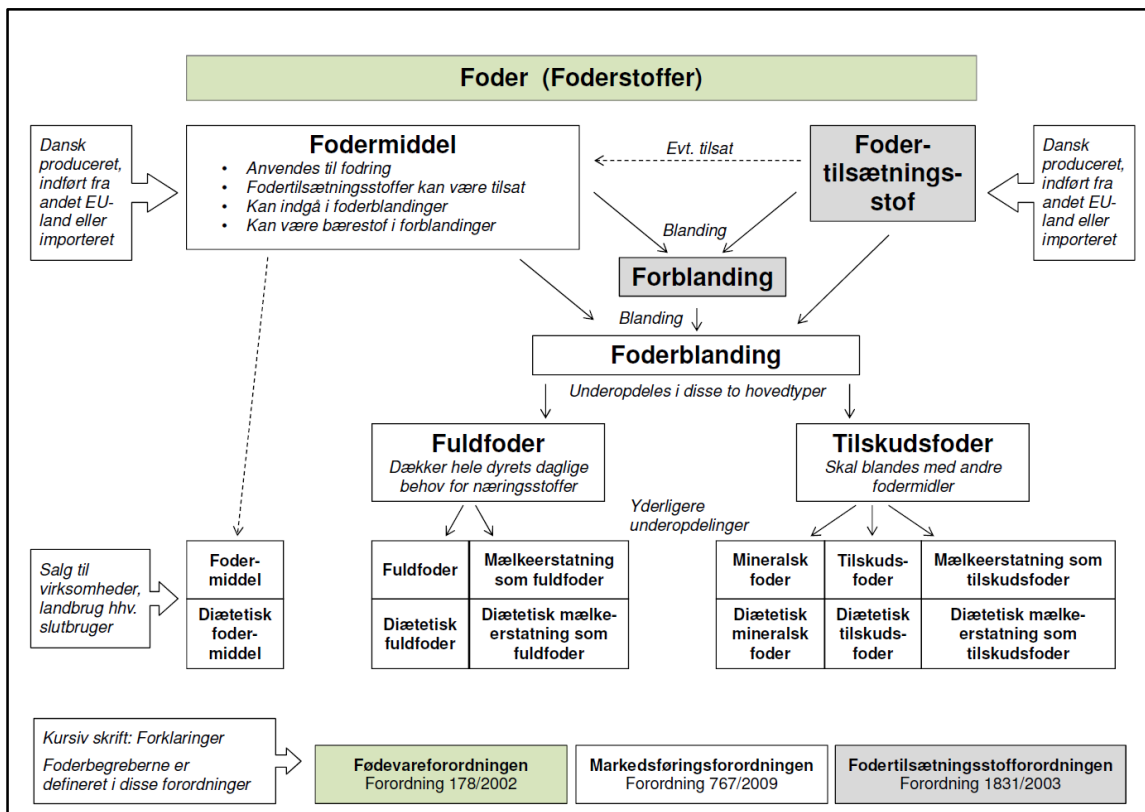
Når du transporter eller oplagrer foder, er der en række begreber, som er vigtige at kende for at kunne overholde lovgivningen. Foder er defineret som "alle stoffer eller produkter, herunder tilsætningsstoffer, som, uanset om de er uforarbejdede

eller helt eller delvis forarbejdede, er bestemt til at skulle fortæres af dyr". Oversigt over foderbegreber findes i nedenstående skema.

	BESKRIVELSE
FODERMIDLER	<p>Vegetabiliske, animalske eller mineralske produkter, hvis væsentlige formål er at opfylde dyrs ernæringsbehov. Fodermidler kan være i naturlig tilstand, friske eller konserverede, industrielt forarbejdede samt organiske eller uorganiske stoffer. En ikke-udtømmende liste over de mest anvendte fodermidler findes i EU's fortegnelse over fodermidler. Eksempler: Hø, korn, sojaskrå, forarbejdet animalsk protein, herunder blodmel, fiskemel og insektmel, blodprodukter, gelatine, kollagen. Listen i fodermiddelfortegnelsen er delt op i disse 13 fodermiddelgrupper:</p> <ol style="list-style-type: none"> 1) Korn og produkter heraf 2) Olieholdige frø og frugter og produkter heraf 3) Bælgplantefrø og produkter heraf 4) Knolde, rodfrugter og produkter heraf 5) Andre frø og frugter og produkter heraf 6) Tørrede planteprodukter og grovfoder og produkter heraf 7) Andre planter, alger og produkter heraf 8) Mejeriprodukter og produkter heraf 9) Produkter af landdyr og produkter heraf 10) Fisk, andre vanddyr og produkter fremstillet heraf 11) Mineralstoffer og produkter heraf 12) Fermenterings(bi)produkter fra mikroorganismer 13) Diverse produkter
FODER-BLANDING	Blandinger af mindst to fodermidler, med eller uden fodertilsætningsstoffer, beregnet til fodring af dyr i form af fuldfoder eller tilskudsfoder. Mineralsk foder er tilskudsfoder, der indeholder mindst 40 % råaske.
FORBLANDING	<p>En forblanding er en blanding af fodertilsætningsstoffer, eller en blanding af et eller flere fodertilsætningsstoffer med fodermidler eller vand som bærestoffer.</p> <p>Forblandinger må ikke bruges til direkte fodring af dyr, men skal blandes op med et eller flere fodermidler eller en foderblanding, inden det må bruges til fodring. Eksempel: En forblanding kan være en blanding af de vitaminer og sporstoffer, der skal være i en bestemt foderblanding, eventuelt tilsat et bærestof.</p> <p>Når forblandingen blandes op i en foderblanding, sikrer man en bedre opblanding af vitaminerne og sporstofferne i foderblandingen, end hvis de enkelte vitaminer og sporstoffer for eksempel skulle blandes direkte med et fodermiddel.</p>
DIÆTETISK FODER	Foder, som opfylder et særligt ernæringsformål på grund af sin sammensætning eller fremstillingsproces, og som klart adskiller sig fra almindeligt foder. Diætetisk foder kan både være diætetiske fodermidler og diætetiske foderblandinger. EU-direktiv om diætetisk foder .

FODER-TILSÆTNINGS-STOFFER	<p>Stoffer, mikroorganismer og præparater, der ikke er fodermidler eller forblandinger. De tilsættes foder eller vand for at påvirke foderets egenskaber positivt, bidrage til at opfylde dyrs ernæringsbehov, påvirke den animalske produktions miljøvirkninger positivt, dens ydelse og velfærd positivt, især ved at påvirke tarmfloraen eller fordøjeligheden af foder, eller have coccidiostatisk eller histomonostatisk (parasitforebyggende) virkning.</p> <p>Eksempler på fodertilsætningsstoffer er ensileringsmidler, antioxidanter, vitaminer, mikromineraler (sporstoffer) og tarmflorastabilisatorer.</p> <p>Tilsætningsstoffer til foder må kun bruges, hvis de er godkendt i EU, og må kun bruges i overensstemmelse med deres godkendelse. EU-register over fodertilsætningsstoffer.</p>
GENETISK MODIFICERET FODER (GM FODER)	<p>Genetisk modificering anvendes for at tilføje en organisme, for eksempel en plante, nye egenskaber som forbedret modstandsdygtighed eller bedre næringsværdi.</p> <p>GM foder kan både bestå af eller indeholde levende GMO'er (for eksempel formeringsdygtige majsplanter eller sojabønner) eller forarbejdet GMO-materiale, for eksempel sojaskrå eller majs glutenfoder.</p> <p>Det fremgår af et register på Kommissionens hjemmeside, hvilke GMO'er eller produkter heraf, der er godkendt til foderbrug.</p>

2.1 Sammenhængen mellem fodertyperne og foderbegreberne



Kilde: Vejledning om foder og fodervirksomheder (Fodervejledningen), februar 2019.

2.2 Dyregrupper

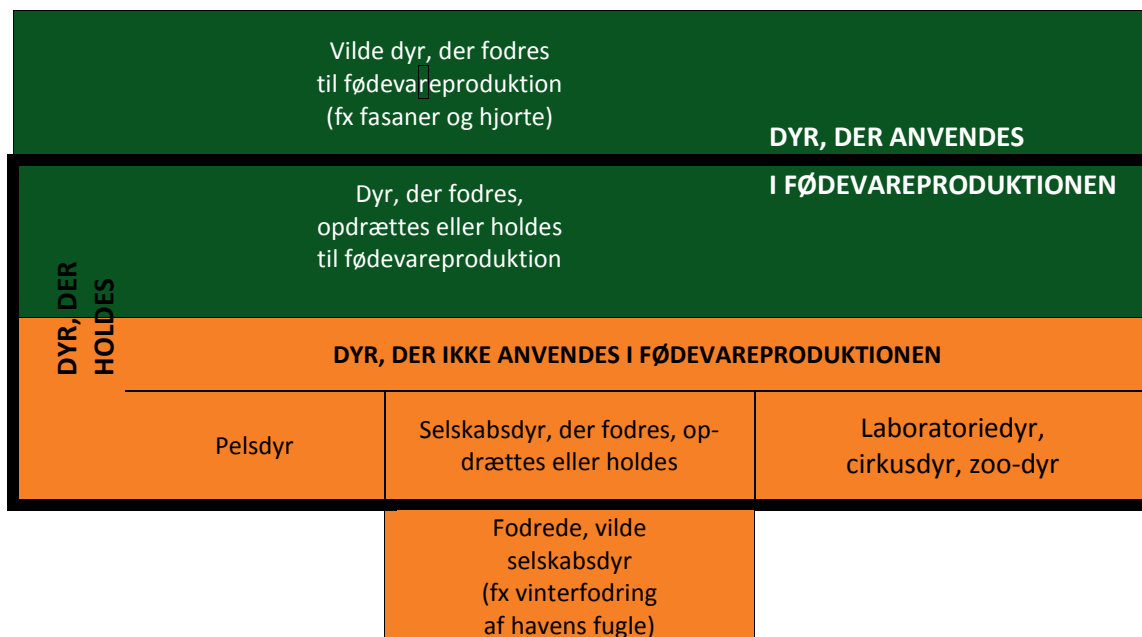
I foderlovgivningen bruges forskellige betegnelser for dyr, afhængig af hvilke dyr, der er tale om, og hvilken del af foderlovgivningen de er defineret i.

Opdeling og definitioner er vigtige og er med til at sikre, at dyregrupperne fodres med det rette fo-

der. Skandaler i 1990'erne med blandt andet dioxin i fødevarer og kogalskab viste, hvor vigtigt det er, at dyr fodres med foder, som ikke er farligt for dem. Herunder er definitionerne af dyr i markedsføringsforordningen.

DYREGRUPPER	
DYR, DER ANVENDES I FØDEVAREPRODUKTIONEN	Alle dyr, der fodres, opdrættes eller holdes med henblik på produktion af fødevarer til konsum. Heri indgår også dyr, der ikke anvendes til konsum, men som tilhører arter, der normalt anvendes til konsum i Fællesskabet. Drøvtyggere, svin, fjerkræ, kaniner, akvakulturdyr og heste er eksempler på dyr, der anvendes i fødevarereproduktionen. Fasaner og andet vildt, der fodres med henblik på jagt, hører også til i denne gruppe.
DYR, DER IKKE ANVENDES I FØDEVAREPRODUKTIONEN	Alle dyr, der fodres, opdrættes eller holdes, men ikke anvendes til konsum. Denne gruppe af dyr omfatter pelsdyr, selskabsdyr og dyr, der holdes i laboratorier, zoologiske haver eller cirkusser.
PELSDYR	Alle dyr, der ikke anvendes i fødevarereproduktionen, og som fodres, opdrættes eller holdes med henblik på produktion af pels, og som ikke anvendes til konsum.
SELSKABSDYR	Alle dyr, der ikke anvendes i fødevarereproduktionen, og som tilhører arter, der fodres, opdrættes eller holdes, men som normalt ikke anvendes til konsum i Fællesskabet. Udtrykket "kæledyr" bruges ikke.
OPDRÆTTEDE DYR ELLER HUSDYR	Udtrykkene bruges kun i forbindelse med foder af animalsk oprindelse.

SKEMATISK OVERSIGT OVER DE FORSKELLIGE GRUPPER AF DYR, DER FODRES:



Kilde: Vejledning om foder og fodervirksomheder (Fodervejledningen), februar 2019.

FORKLARING TIL SKEMATISK OVERSIGT OVER DE FORSKELLIGE GRUPPER AF DYR, DER FODRES:	
Den brede sorte ramme omfatter dyr, der opdrættes og holdes.	Dette kan både være dyr, der anvendes i fødevareproduktionen, og dyr, der ikke anvendes i fødevareproduktionen. Uden for rammen er nævnt vilde dyr, der fodres.
Det mørkegrønne felt omfatter dyr, der anvendes i fødevareproduktionen.	Det kan være dyr, der fodres, opdrættes eller holdes, for eksempel kvæg, svin, fjerkræ, fisk, heste og kaniner, og vilde dyr, der fodres med henblik på fødevareproduktion, for eksempel fasaner, ænder, hjorte eller andre dyr, der fodres med henblik på jagt.
Det orange felt omfatter dyr, der ikke anvendes i fødevareproduktionen, for eksempel vilde fugle i haven.	Disse dyr underopdeles i disse dyregrupper: Pelsdyr, selskabsdyr, laboratoriedyr, cirkusdyr, dyr i zoologisk have Selskabsdyr omfatter: dyr, der fodres, opdrættes eller holdes, for eksempel hunde, katte, marsvin, stuefugle og prydfisk, og vilde dyr, der fodres.



Definitioner i biproduktforordningen

Der er også definitioner af dyr i forordningen om animalske biprodukter og gennemførelsesforordningen, og heri er terminologien anderledes end i markedsføringsforordningen:

- "Dyr" bruges om alle hvirvelløse dyr og hvirveldyr.
- "Opdrættede dyr" bruges om:
 - Alle dyr, som holdes, opfedes eller opdrættes af mennesker med henblik på produktion af fødevarer, uld, pelsværk, fjer, huder og skind eller andre produkter fra dyr eller med henblik på andre landbrugsformål, der ikke anvendes i fødevarereproduktionen, og som fodres, opdrættes eller holdes med henblik på produktion af pels, og som ikke anvendes til konsum.
 - Dyr af hestefamilien

"Pelsdyr" bruges om dyr, der holdes eller opdrættes med henblik på produktion af pels, men ikke anvendes til konsum.

"Vildtlevende dyr" bruges om alle dyr, som ikke holdes af mennesker

"Selskabsdyr" bruges om alle dyr tilhørende arter, der normalt fodres og holdes af mennesker, uden at dette tager sigte på konsum eller nogen landbrugsproduktion.

2.3 Vegetabilsk foder

Vegetabilsk foder er fodermidler eller foderblandinger, hvor indholdet stammer fra planter. Eksempler kan være korn, soja, hør og melasse.

2.4 Foder af animalsk oprindelse

Foder af animalsk oprindelse og foder med indhold af animalsk protein eller andre fodermidler af animalsk oprindelse er fremstillet af animalske biprodukter fra den såkaldte kategori 3 i forordningen om animalske biprodukter.

Når animalsk materiale anvendes i foder til dyr, er der risiko for, at foderet kan overføre smitsomme sygdomme og forureninger, som kan udgøre en risiko for dyre- og folkesundheden samt miljøet, og skal derfor behandles forsvarligt og efter særlige regler.

2.5 Animalske biprodukter

Animalske biprodukter er alle animalske produkter, som ikke er bestemt til konsum, uanset om de er egnede til konsum eller ej. Animalske produkter bliver animalske biprodukter, så snart det besluttes, at de ikke vil blive anvendt til konsum. Denne beslutning kan ikke efterfølgende ændres.

Animalske biprodukter inddeles i kategorierne 1, 2 eller 3, alt efter hvilken risiko de enkelte produkter udgør for omgivelserne, blandt andet med hensyn til risiko for spredning af smitstoffer og indhold af restkoncentrationer af visse stoffer.

Kategori 1-materiale er det, der udgør den største risiko. Kategori 3-materiale må anvendes til fremstilling af foder.

2.6 Afledte produkter (fodermidler)

Animalske biprodukter fra kategori 3 kan anvendes til rått foder til pelsdyr og visse selskabsdyr.

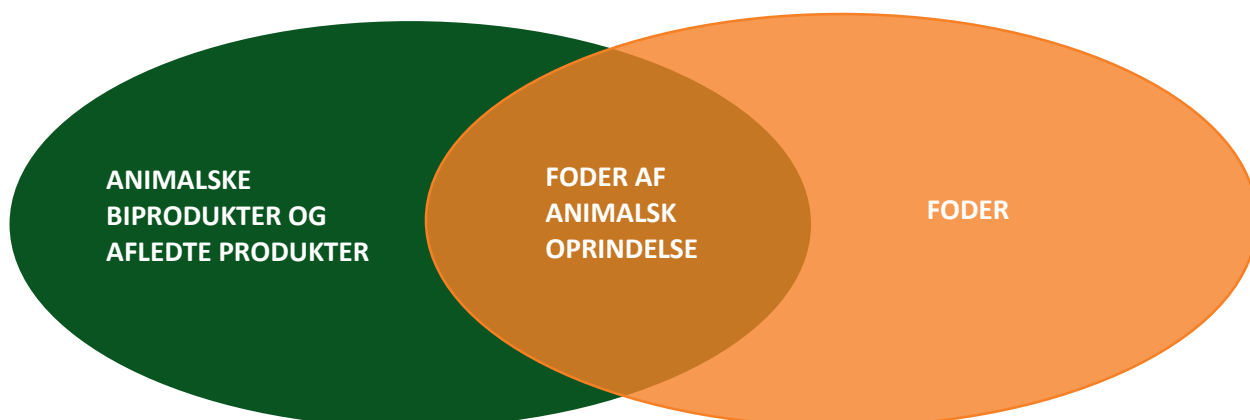
Afledte produkter, defineret som animalske biprodukter fra kategori 3, der er fremstillet ved en eller flere behandlinger, omdannelser eller trin i forarbejdningen af animalske biprodukter, er anvendelige til fodring af dyr. Afledte produkter til foder kaldes også fodermidler af animalsk oprindelse.

Fodermidler af animalsk oprindelse er følgende afledte produkter:

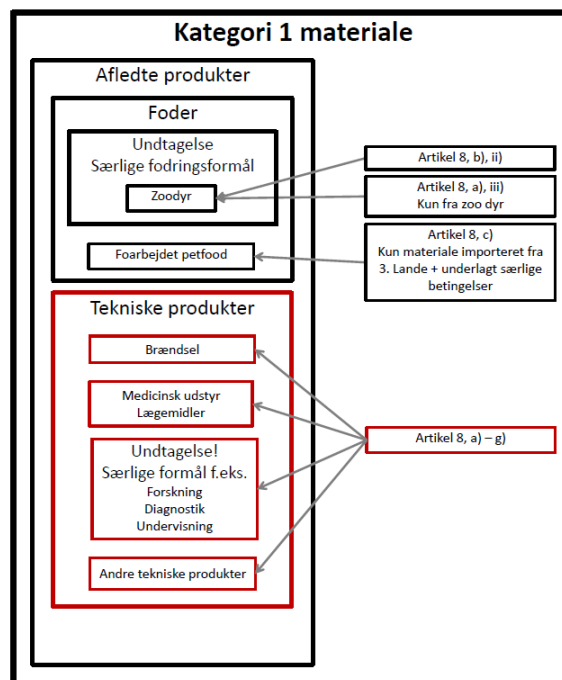
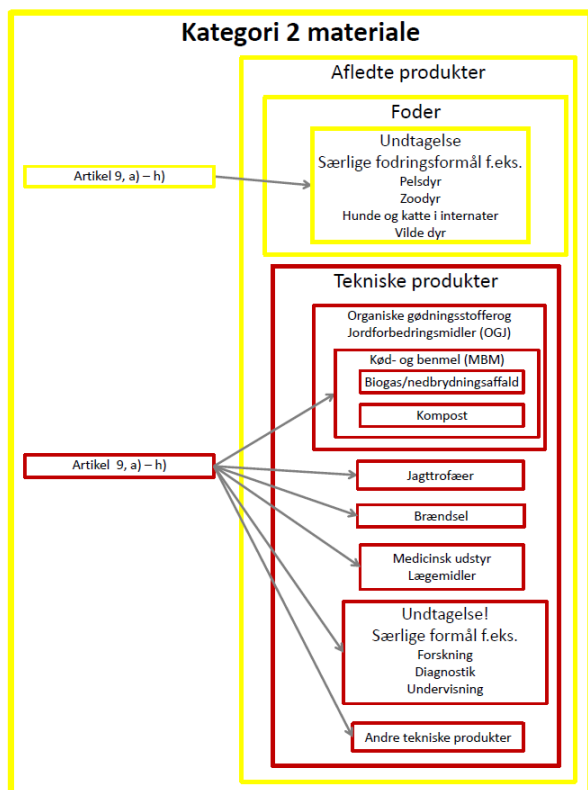
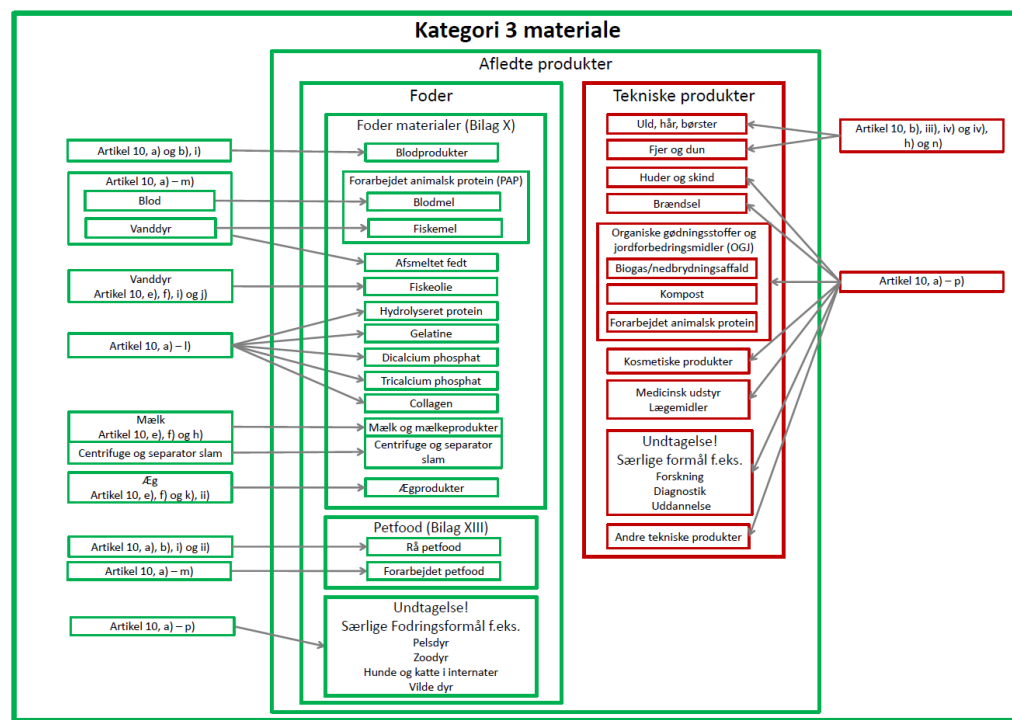
- forarbejdet animalsk protein, herunder blodmel, fiskemel og insektmel
- blodprodukter
- gelatine
- kollagen

- di- og tricalciumfosfat
- hydrolyseret protein
- afsmeltet fedt og fiskeolie
- mælk og colostrum samt produkter afledt af mælk og colostrum
- ægprodukter

Animalske produkter, der bruges til foder, skal både overholde reglerne for animalske biprodukter og afledte produkter og leve op til de krav, der i øvrigt gælder for foder.



OVERSIGT OVER ANVENDELSESMULIGHEDER FOR ANIMALSKE BIPRODUKTER:



Kilde: Fødevarestyrelsen, 18. april 2018

2.7 Foderforbud

For at stoppe kogalskabskrisen og minimere overførsel af smitsomme husdyrsygdomme samt forureninger, gennemførte EU og medlemslandene i 1989 en række tiltag for at sikre dyresundheden, folkesundheden og miljøet. Dette er baggrunden for forordningen om animalske biprodukter og TSE forordningens regler for anvendelsen af animalske bestanddele i foder til dyr.

TSE forordningen skal særligt sikre forebyggelse og udryddelse af sygdomme af gruppen transmissible spongiforme encephalopatii (TSE), herunder kogalskab.

Af foderforbuddet i TSE forordningens artikel 7 og bilag IV fremgår det, hvilke fodermidler af animalsk oprindelse de forskellige dyrearter må fodres med fulgt af forskellige betingelser for fremstilling, oplagring og transport med foder.

Foder, som kun er tilladt til særlige dyregrupper, skal opbevares og håndteres, så der ikke sker overslæb til andet foder, beregnet til andre dyregrupper.

Der er krav om klar adskillelse mellem autoriserede og uautoriserede animalske bestanddele i foder i hele kæden fra jord til bord. Reglerne gælder for virksomheder, der fremstiller animalske fodermidler/foderblandinger, lagre og transportører og primærproducenter, der fodrer.

Reglerne om adskillelse har således betydning for dokumentation, læssekækefølge og rengøring mellem dine transporter af foder med indhold af animalsk protein.

Fodring af dyr med foder af animalsk oprindelse

Fødevarestyrelsen
2. Januar 2018

Foder af animalsk oprindelse	Drøvtyggere	Unge drøvtyggere	Opdrættede dyr undtagen drøvtyggere, insekter og pelsdyr	Insekter	Akvakulturdyr	Selskabsdyr	Pelsdyr
Forarbejdet animalsk protein (PAP) af drøvtyggere	IT	IT	IT	IT	IT	T	T
Blodprodukter af drøvtyggere	IT	IT	IT	IT	IT	T	T
Kollagen og gelatine af drøvtyggere	IT	IT	IT	IT	IT	T	T
Hydrolyseret protein af drøvtyggere, undtagen huder og skind	IT	IT	IT	IT	IT	T	T
Forarbejdet animalsk protein (PAP) af ikke-drøvtyggere - dog ikke af insekter eller fiskemel	IT	IT	IT	IT	T	T	T
Fiskemel (PAP)	IT	T	T	T	T	T	T
Forarbejdet animalsk protein (PAP) af insekter	IT	IT	IT	IT	T	T	T
Blodprodukter af ikke-drøvtyggere	IT	IT	T	T	T	T	T
Dicalciumfosfat og tricalciumfosfat	IT	IT	T	T	T	T	T
Hydrolyseret protein af ikke-drøvtyggere samt af huder og skind af drøvtyggere	T	T	T	T	T	T	T
Kollagen og gelatine af ikke-drøvtyggere	T	T	T	T	T	T	T
Æg og ægprodukter, mælk, mejeriprodukter, råmælk (colostrum)	T	T	T	T	T	T	T
Afsmeltet fedt	T	T	T	T	T	T	T
Køkken- og madaffald, der er kategori 3 materiale	IT	IT	IT	IT	IT	IT	T
Fast byaffald	IT	IT	IT	IT	IT	IT	IT

Orange markering: IT = Ikke tilladt
Grøn markering: T = Tilladt
Blå markering: Kannibalismeforbuddet

Gul kasse: Foderforbuddet
Røde kasser: Jord til bord – lempelse af foderforbuddet 2013



2.8 Kannibalismeforbud

I forordningen om animalske biprodukter findes forbuddet mod fodring med forarbejdet animalsk protein produceret af en art, til samme dyreart.

For eksempel er det forbudt at fodre opdrættede laks med forarbejdet animalsk protein fremstillet af opdrættede laks.

Forbuddet gælder for fødevarerproducerende dyr og pelsdyr, hvor det er forbudt:

- at fodre landdyr (undtagen pelsdyr) med forarbejdet animalsk protein fremstillet af samme dyreart.
- at fodre opdrættede fisk med forarbejdet animalsk protein af samme art, for eksempel: Laks må gerne få sildemel, men ikke laksemel.

Blodprodukter af svineoprindelse må dog godt anvendes til fodring af svin, og blodprodukter fra fjerkræ godt må anvendes til fodring af fjerkræ, fordi blodprodukter ikke hører under "forarbejdet animalsk protein". Her er det derfor også vigtigt med dokumentation, adskillelse, læsserækkefølge og rengøring mellem dine transportere.

Organiske gødningsstoffer og jordforbedringsmidler med animalsk indhold

Animalske biprodukter kan anvendes til fremstilling af organiske gødningsstoffer og jordforbedringsmidler med animalsk indhold (OGJ).

Når der anvendes OGJ på jordarealer, hvor der dyrkes foderplanter, er der restriktioner for anvendelse af jordarealet til afgræsning såvel som anvendelse af foderplanterne til fodring af opdrættede dyr.

På Fødevarestyrelsens hjemmeside er der mere information om [organiske gødningsstoffer og jordforbedringsmidler](#).



2.9 GMO og GM foder

Genetisk modificering anvendes for at tilføje en organisme, for eksempel en plante eller en mikroorganisme, nye egenskaber. Det drejer sig ofte om forbedret modstandsdygtighed eller en bedre næringsværdi. Det er lovligt at fodre dyr med foder, der indeholder eller er fremstillet af genetisk modificerede organismer (GMO'er) af eksempelvis soja eller majs, men kun hvis produkterne er godkendt til foderbrug i EU.

En GMO er en levende/formeringsdygtig organisme, for eksempel spiringsdygtige sojabønner, majs-kerner eller rapsfrø. GM foder kan bestå af eller indeholde levende GMO'er, men består oftest af (eller er iblandet) forarbejdet (dødt) GMO-materiale, for eksempel sojaskrå eller majs-gluten.

Brug af GM foder

Det fremgår af et register på Kommissionens hjemmeside, hvilke specifikke GMO'er og heraf afledte produkter, der er [godkendt til foderbrug i EU](#).

Mærkning

Genetisk modificeret foder skal mærkes med oplysning om modificeringen. I varens ingrediensliste skal ingredienser, der indeholder eller stammer fra en GMO, mærkes med tilføjelsen "genetisk modificeret (organismens navn)" eller "fremstillet af genetisk modificeret (organismens navn)".

De fleste godkendte GMO'er til foder er ikke godkendt til dyrkning. For at tydeliggøre det, er det normalt et krav i forbindelse med EU-godkendelsen, at bulk- og sækkevarer af for

eksempel majs-kerner af GMO-oprindelse skal mærkes "ikke til dyrkning".

Adskillelse

Under håndtering, transport og oplag er det vigtigt at holde GM foder adskilt fra andet foder for at sikre sporbarheden og mærkningen med hensyn til GMO.

Det er ved produktion af foder umuligt helt at undgå spor af genetisk modificeret materiale i foder som følge af krydsforurening under dyrkning, oplagring og transport med mere. Derfor er der en undtagelse for mærkning, når varen indeholder under 0,9 % utilsigtet eller teknisk uundgåeligt genmodificeret materiale. Det er dog en betingelse, at producenten kan dokumentere, at det genmodificerede materiale ikke er tilsat varen med vilje, og at der er gjort tilstrækkeligt for at undgå den utilsigtede iblanding.

Der er nultolerance for GMO'er, som ikke er godkendt i EU. Foder til økologiske dyr må ikke indeholde eller stamme fra GMO.

Fødevarestyrelsen fører kontrol på blandt andet foderfabrikker og lagre for at sikre, at produkterne overholder GMO-reglerne. Kontrollen omfatter udtagning af prøver, som analyseres på et laboratorium, og gennemgang af papirer for at sikre, at al dokumentation er i orden.



2.10 Økologisk foder

Økologisk foder stammer fra økologiske landbrug, der producerer i overensstemmelse med økologireglerne. Økologisk foder må ikke tilsættes antibiotika, vækstfremmere eller konserveringsmidler. Foderet må heller ikke indeholde gensplejsede organismer eller produkter fremstillet heraf.

Transport

Der gælder supplerende regler for transport af økologiske produkter. Generelt gælder, at transportmidler og emballage, der anvendes til både økologiske og ikke-økologiske produkter, skal være grundigt rengjorte ved skift til transport af økologiske produkter. Ved transport af både økologiske og ikke-økologiske produkter skal produkterne være tydeligt adskilte fra hinanden.

Transport i lukket emballage

Transport af økologiske produkter skal foregå i egnede emballager, containere eller køretøjer, der er lukket på en sådan måde, at indholdet ikke kan udskiftes.

Emballagen, containeren eller køretøjet skal enten være forsynet med eller ledsaget af et dokument, der kan relateres entydigt til emballagen, containeren eller køretøjet med følgende mærkning:

- navn og adresse på virksomheden eller bedriften, der sælger eller ejer og/eller oplagrer produktet
- produktets navn inklusive en henvisning til den økologiske produktionsmetode eller produktets økologiske status. For foderblandinger kræves der også en deklaration.

- navn og/eller EU-kontrolkode på det kontrolorgan eller den kontrolmyndighed, som virksomheden eller bedriften hører under
- identifikationsmærke, hvis varepartiet har et identifikationsmærke, så det er muligt at relatere varepartiet til virksomhedens regnskab.

Følgepapirer og mærkning af produkter, der transporteres med henvisning til den økologiske produktionsmetode og er underlagt Landbrugsstyrelsens kontrol, skal mærkes med kontrolkode "DK-ØKO-050".

Transport i åben emballage

Det er ikke nødvendigt at lukke emballager, containere eller køretøjer hvis:

- transporten foregår direkte mellem bedrift og virksomhed, og de begge er omfattet af den økologiske kontrolordning
- produkterne ledsages af følgepapirer, der indeholder de oplysninger, der kræves ifølge afsnit om transport i lukkede emballager
- både den afsendende og modtagende bedrift eller virksomhed fører et register over transportoperationer, og stiller dette til rådighed for kontrollen.

Du skal udarbejde procedurer og medarbejderinstruktioner for transport af økologiske produkter. Procedurerne skal indeholde en beskrivelse af, hvilke transportmidler der benyttes til økologiske varer samt virksomhedens rengøringsprocedurer og dokumentation for rengøring.



Du skal rengøre transportmidler (lastrum og af- og pålæsningsramper mv. i køretøjer og skibe) grundigt, før de anvendes til transport af økologiske produkter, omlægningsafgrøder eller produkter bestemt til den økologiske produktion.

Når du i din virksomhed anvender transportmidler eller containere, der tidligere har været anvendt til transport af ikke-økologiske produkter, skal der foreligge dokumentation for en passende rengøring af transportmidlerne (for eksempel ved brug af en logbog), før de igen må anvendes til transport af økologiske produkter.

Virksomheder, som er underlagt økologikontrol, skal træffe alle nødvendige foranstaltninger, så produkterne transporteres i overensstemmelse med økologireglerne.

Transportører (og speditører) skal ikke være underlagt økologikontrol.

Den afsendende og den modtagende virksomhed skal sikre en forsvarlig transport af de økologiske produkter.

Det kan ske i form af krav til en rengøringslogbog, krav om underskrift, der bekræfter, at transportmidlet er rengjort inden pålæsningen af de økologiske produkter samt krav om dokumentation af tidligere transporter (for eksempel transport af genmodificerede produkter).

Egenkontrol ved transport af økologisk foder

Du skal ligesom ved andre typer foder gennemføre en risikoanalyse af virksomhedens procedure for transport af økologiske produkter for at sikre, at økologireglernes hovedprincipper om adskil-

else, sporbarhed og forebyggelse mod iblanding af ikke-tilladte stoffer overholdes.

Som resultat af risikoanalysen skal I iværksætte forbyggende foranstaltninger, der sikrer, at I overholder økologireglerne. For udpegede kritiske kontrolpunkter skal I udarbejde procedurer og medarbejderinstrukser, der sikrer, at medarbejderne overvåger kontrolpunkterne, samt at medarbejderne afhjælper eller korrigerer fejl ved transporten.

- Transport af både økologiske og ikke-økologiske produkter kan betragtes som et kritisk kontrolpunkt.
- Sammenblanding af produkter kan forebygges ved at transportere emballerede produkter.
- Transport af løsvare skal ske på separate køretøjer eller i separate containere.
- Ved transport af løsvare skal du have udarbejdet en procedure og en medarbejderinstruks for passende rengøring.
- I skal kontrollere, om rengøringen er effektiv.
- Denne kontrol skal I dokumentere for eksempel i en logbog med oplysning om sted, dato, klokkeslæt og medarbejderens navn.

Landbrugsstyrelsen administrerer og kontrollerer reglerne for den økologiske landbrugsproduktion og de tilhørende forsyningsvirksomheder. Læs mere om [økologireglerne](#) på Landbrugsstyrelsens hjemmeside.

Her finder du blandt andet "[Vejledning om økologi til jordbrugets forsyningsvirksomheder mv.](#)" fra juli 2016.



2.11 Uønskede stoffer, mikrobiologiske forureninger og pesticider

Foder må ikke må kunne udgøre nogen fare for menneskers og dyrs sundhed eller for miljøet. Den, der besidder eller ejer et parti foder, som udgør en alvorlig risiko for menneskers eller dyrs sundhed eller for miljøet eller som ikke overholder bestemmelserne om uønskede stoffer, skal underrette Fødevarerstyrelsen. Der er stoffer, som man ikke ønsker i foder:

Uønskede stoffer: Tungmetaller og naturstoffer som mykotoksiner og blåsyre, visse planter og plantedele, som ikke må forekomme i foderet i målelig mængde samt coccidiostatika fra foder, hvor stofferne er tilsat med vilje, i foder, hvor det ikke burde forekomme.

Pesticider: Pesticider er stoffer, der i dag bruges til behandling mod eksempelvis plantesygdomme, insekter eller ukrudt.

Mikrobiologiske forureninger: Foder må ikke være kontamineret med mikroorganismer, der er sygdomsfremkaldende og fordærver foderet eller producerer toksiner. Eksempler er salmonella, fordærvende bakterier, anaerobe og humanpatogene bakterier eller toksinproducerende svampe.

God efterlevelse af foderhygiejnebestemmelserne omfatter blandt andet, at virksomheden sikrer nødvendigt renhold, rengøring og vedligehold, anvender transportmateriel og udstyr, som er velegnet til formålet, samt anvender velegnede lokaler til oplag af foder. Disse forhold er afgørende for at minimere risikoen for forekomst af disse stoffer og mikroorganismer i færdigvarerne.

Salmonella

Når først en bakterie som salmonella er kommet ind i en besætning og er blevet spredt mellem dyrene, kan den være meget vanskelig at fjerne igen. Salmonella kan blandt andet spredes via mus og fugle.

For at hindre forekomst af salmonella i foder skal virksomhederne tilrettelægge og gennemføre deres produktion, oplagring og transport af foder på en sådan måde, at det medvirker til effektiv forebyggelse og bekæmpelse af salmonella.

De væsentligste kilder til forurening med salmonella er olieholdige fodermidler som for eksempel sojaskrå og rapsprodukter, fiskemel og kød- og benmel.

Salmonella i foder skyldes typisk forurenede råvarer eller krydskontaminering under produktion. Temperaturer mellem 30^o og 40^o C og fugt fremmer opformeringen af salmonella betydeligt. Hvis en fodervirksomhed har vurderet salmonella som en risiko, skal virksomheden i sit egenkontrolprogram beskrive, hvordan virksomheden håndterer fund af salmonella. Hvis der bliver fundet salmonella i prøver fra foder, procesudstyr, lager eller transportmidler, skal fodervirksomheden dokumentere risikovurderingen og risikohåndteringen af fundet.

Virksomheden kan verificere, at bekæmpelsen har en effekt ved for eksempel at tage prøver fra procesudstyr, lager eller transportmidler efter rengøring og desinfektion. Foder, hvor der er fundet salmonella, må ikke markedsføres uden for eksempel forudgående varmebehandling, da det ikke er "af sædvanlig handelskvalitet".



Fjerkræfoder

Danskproducerede høns, kyllinger og kalkuner har en meget lav forekomst af salmonella. Samtidig har Danmark særstatus i EU for salmonella i æg og kyllingekød. Hvis der er salmonella i foder, kan det have store konsekvenser for denne produktion, og derfor er der særlige regler for foder til disse dyrearter.

For fjerkræfoder gælder der særlige krav, der er specificeret i "[Regelsæt for god produktionspraksis af fjerkræfoder](#)" som er et led i Danmarks nationale bekæmpelsesprogram for salmonella.

2.12 Fremmedlegemer i foder

Foder skal være sikkert for dyrene. Derfor må foder ikke indeholde fysiske forureninger med fremmedlegemer såsom plast, glas, metal, emballage, emballagerester og lignende fra fødevarerindustrien eller andre materialer, som ikke er beregnet til foderremner. Forurening med fremmedlegemer kan forekomme igennem kæden fra transport til produktion og kan især udgøre en risiko for velfærd og sundheden hos de dyr, der indtager foderet.

2.13 Forbudte materialer

Listen over forbudte materialer, som ikke må anvendes som foder, omfatter disse materialer²:

- 1) Fæces og urin.

- 2) Huder, behandlet med garvestoffer, og affald herfra.
- 3) Frø og andet planteformeringsmateriale, som efter høst er behandlet med plantebeskyttelsesmidler for at kunne bruges til formering, samt biprodukter fra frøene og planteformeringsmaterialet.
- 4) Træ, savsmuld og andet materiale fra træ, der er behandlet med træbeskyttelsesmidler.
- 5) Alt affald, som stammer fra forskellige faser af rensningen af by-, hus- og industri-spildevand, er forbudt materiale til foder, uanset om dette affald videreføres, og uanset hvor spildevandet stammer fra.
- 6) Fast byaffald, som fx husholdningsaffald, er forbudt materiale til foder. I reglen står, at fast byaffald ikke omfatter køkken- og madaffald.
- 7) Når produkter fra fødevarerindustrien skal bruges som foder, skal produkterne være fri for emballage og dele af emballage, da emballage og dele heraf.
- 8) Proteinprodukter, som er fremstillet på basis af gærarterne Candida, og som er dyrket på n-alkaner, er forbudt materiale til foder.

² Forbudte materialer er materialer, som det er forbudt at markedsføre eller anvende som fodermidler jf.

Markedsføringsforordningen, artikel 6, stk. 1, og bilag III, kapitel I.

3. LOVGIVNING OM FODER

Som leder af en foderstofvirksomhed er du ansvarlig for, at fødevarerlovgivningens, foderhygiejneforordningens bestemmelser med mere³ overholdes i den foderstofvirksomhed, som er under din ledelse.

Lederen af en fodervirksomhed er den fysiske eller juridiske person, der er ansvarlig for, at lovgivningens bestemmelser overholdes i den fodervirksomhed, som er under vedkommendes ledelse. Lederen skal sikre, at alle de led i processen, der er under dennes ledelse, udføres i henhold til lovgivningen og god praksis.

3.1 Fodersikkerhed

Foder må ikke sælges eller gives til dyr, hvis det er farligt. Det gælder både foder til dyr, der bruges til fødevarerproduktion, og foder til dyr, som ikke bruges til fødevarerproduktion.

Et foder betragtes som farligt, hvis det anses for:

- at have en negativ indvirkning på menneskers eller dyrs sundhed
- at gøre en fødevarer, der stammer fra dyr, der anvendes i fødevarerproduktionen, farligt at anvende til menneskeføde, at have en direkte negativ indvirkning på miljøet eller på dyrevelfærden

Som leder af en fodervirksomhed har du ansvaret for at træffe de nødvendige forholdsregler for at trække foder tilbage og informere Fødevarestyrelsen ved mistanke om eller ved konstaterede problemer med fodersikkerheden.

Det er således lederens ansvar, at lovgivningen bliver overholdt. Det er myndighedernes ansvar at kontrollere, at virksomhederne kan redegøre for og i nødvendigt omfang dokumentere, at lovgivningen bliver efterlevet.

³ Se bilag 1: Fortegnelse over forordninger og direktiver på foderområdet.

3.2 Foderhygiejne

Du er omfattet af foderlovgivningens, som har til formål at sikre dyr og menneskers sundhed og miljøet samt at beskytte mod vildledning og sikre dyrs velfærd. Endelig skal disse regler sikre varernes frie bevægelighed på det indre marked.

Du er også omfattet af hygiejneregler, som dækker alt foder. Der er krav om registrering af din virksomhed hos Fødevarestyrelsen og gode og fornuftige arbejdsgange, der sikrer, at ansatte i din virksomhed har styr på for eksempel rengøring, vedligehold af bygninger, køretøjer og udstyr.

3.3 Tilbagetrækning

Hvis et foder er farligt, skal den virksomhed, som besidder eller ejer foderet, trække det tilbage fra markedet. Produktet skal fjernes fra handelskæden.

Det er virksomhedens ansvar at tilbagetrække og tilbagekalde et foder, der er farligt. Ansvarer gælder fra det tidspunkt, hvor foderet er klar til at blive markedsført fra den første virksomhed i handelskæden, uanset om det er markedsført.

Virksomheden skal, uanset led i handelskæden, starte en tilbagetrækning, så snart virksomheden formoder, at foderet kan være farligt. Hvis en transportør, der har foderet i sin besiddelse, konstaterer, at et foder er farligt, skal han på lige fod med en virksomhed starte en tilbagetrækning og informere Fødevarestyrelsen.

Hvis der for eksempel er mistanke om eller konstateret forurening af foder med glasskår, metalrester eller andre fremmedlegemer, uautoriserede animalske proteiner, sygdomsfremkaldere, uønskede stoffer og så videre, har du som transportør pligt til at underrette myndighederne, i dette tilfælde Fødevarestyrelsen.



Virksomheden skal destruere foder, der er farligt.

Virksomheden kan dog også få Fødevarestyrelsens accept af en anden løsning, for eksempel at virksomheden kan bruge foderet på anden måde (for eksempel i biogasanlæg), eller kan behandle foderet, så faren ved foderet bliver fjernet (for eksempel ved varmebehandling).

Virksomheden skal kalde foderet tilbage, hvis det er nået ud til slutbrugere.

I skal derfor altid kunne spore og oplyse, hvor I har hentet et parti foder, og hvor I har leveret partiet.

Læs mere om, hvordan virksomheder og Fødevarestyrelsen skal handle i sager om tilbagetrækning og tilbagekaldelse af foder i Fødevarestyrelsens [tilbagetrækningsvejledning](#) på Fødevarestyrelsens hjemmeside www.fvst.dk

Tilbagetrækningsvejledningen beskriver reglerne for tilbagetrækning fra virksomheder og tilbagekaldelse fra slutbrugere samt for, hvornår og hvordan virksomheder og Fødevarestyrelsen skal informere slutbrugerne om, at der er farligt foder på markedet.

Tilbagetrækningsvejledningen giver også eksempler på, hvordan virksomhederne kan overholde reglerne i praksis.

3.4 Definitioner

»foderstofvirksomhed«: et offentligt eller privat foretagende, som med eller uden gevinst for øje udfører en hvilken som helst aktivitet, der indgår som led i produktion, fremstilling, tilvirkning, opbevaring, transport eller distribution af foder, herunder enhver producent, som producerer, tilvirker eller opbevarer foder til fodring af dyr på den pågældendes egen bedrift.

»leder af en foderstofvirksomhed«: den eller de fysiske eller juridiske personer, der er ansvarlige for, at fødevarerelovgivningens bestemmelser overholdes i den foderstofvirksomhed, som er under vedkommendes ledelse.

»Produktions-, tilvirknings- og distributionsled«: alle led, herunder import, fra og med den primære produktion af fødevarer og til og med opbevaringen, transporten, salget eller leveringen til den endelige forbruger og, i det omfang det er relevant, importen, produktionen, forarbejdningen, opbevaringen, transporten, distributionen, salget og leveringen af foder.

Fødevarerforordning 178/2002.



4. KVALITETSSTYRING

Som "leder af en foderstofvirksomhed" (virksomhedsleder) er det dit ansvar, at din virksomhed overholder foderlovgivningen og at de regler, der er relevante for din virksomheds aktiviteter, overholdes. Du skal føre kontrol med, at alle i din virksomhed overholder lovgivning omkring foder og hygiejne. Det kaldes "kvalitetsstyring" eller "egenkontrol".

4.1 System til at sikre foderhygiejne

Virksomheden skal etablere og vedligeholde et system af procedurer og programmer for at styre alle aktiviteter og sikre, at reglerne for foderhygiejne bliver overholdt. Procedurer skal baseres på HACCP-principperne; Hazard Analysis and Critical Control Points.

Virksomheden skal gennemføre en risikoanalyse og ud fra denne fastlægge de styrende foranstaltninger, enten i form af procedurer for god praksis (eller gode arbejdsgange), procedurer for kritiske punkter i produktionen eller procedurer for eventuelt identificerede kritiske kontrolpunkter (CCP'er). Risikoanalysen giver et overblik over de risici og fejl, der kan opstå i et transportforløb eller ved oplagring. Derved kan fejl minimeres, så der skabes et sikkert produkt. HACCP-principperne omfatter:

- en analyse af risici i virksomheden
- udpegning af områder, hvor der er risiko for fodersikkerheden
- overvågning af kritiske kontrolpunkter (CCP), som for eksempel temperatur
- udarbejdelse af procedurer for god hygiejnepraksis (GHP)

- udarbejdelse af procedurer for, hvad der skal ske, hvis det går galt, og
- en løbende revision af systemet.

4.2 Risikoanalyse

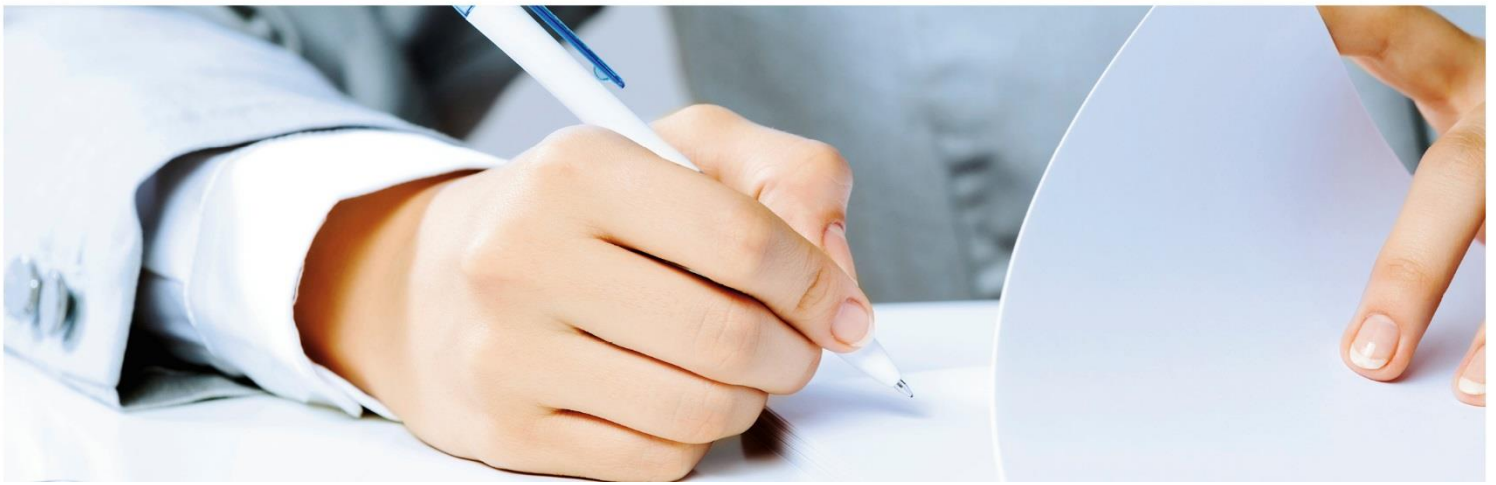
Du skal udarbejde en skriftlig risikoanalyse, hvor du udpeger de aktiviteter og forhold, der udgør en risiko for fodersikkerheden, for eksempel:

- **Personale** - instruktion og oplæring i, hvordan chauffører skal omgås foder.
- **Køretøjer og udstyr** - holdes rene og er indrettet til transport af foder.
- **Læsning og transport** - sporbarhed og adskillelse af foderpartier.
- **Returvarer** - håndtering af returvarer, så sporbarhed og fodersikkerhed sikres.
- **Skadedyr** - sikre mod insekter, mus og rotter samt fugle.
- **Planlægning af transport** - så risikoen for krydsforurening og overslæb minimeres eller fjernes.
- **Lokaler** - holdes rene og er indrettet til oplag af foder.

Du skal gennemgå alle aktiviteter i din virksomhed og for hver enkel aktivitet vurdere:

- Er der en risiko for fodersikkerheden?
- Hvis der er en risiko, hvad skal jeg gøre for at minimere den?

Ved Fødevarestyrelsens kontrol skal du kunne fremvise din virksomheds risikoanalyse og forklare, hvilke skriftlige procedurer analysen har resulteret i.



4.3 Opbyg et system til at sikre foderhygiejne

Ud fra risikoanalysen skal du opbygge og vedligeholde et system til at sikre foderhygiejne med procedurer, eventuelt skriftlige, som du og dine ansatte arbejder efter. Hvis ikke der eksplicit er krav om skriftlige procedurer, bør virksomheden selv afgøre, om der er behov for at skrive de fastlagte procedurer ned, så de ansatte lettere kan følge og redegøre for procedurerne.

Hvis der sker ændringer i en procedure, ved uventede forhold eller hvis der sker fejl, skal der være klare kommandoveje for at agere. Virksomheden skal derfor sikre, at kommunikationsvejene er kendte, og at der er klare procedurer for information og for at videregive oplysninger mellem afdelinger, mellem ledere og medarbejdere med videre.

Systemet skal være tilpasset din virksomhed og kan foreligge på papir eller elektronisk. Dit system kan være en del af et større kvalitetsstyringssystem, der dækker hele virksomheden. Kravet er blot, at materialet er let at finde rundt i for de ansatte, der skal anvende de enkelte procedurer.

4.4 God praksis

God praksis er grundlæggende forudsætninger for virksomhedens HACCP-system, som for eksempel rengøring eller skadedyrsbekæmpelse. God praksis går under flere betegnelser: GMP, gode arbejdsgange eller PRP(basisprogrammer).

God praksis behøver ikke at være skriftlig.

I en transport- eller lagervirksomhed er det typisk vigtigt at have god hygiejnepraksis. God hygiejnepraksis er typisk, at køretøjer, lastrum, lokaler og øvrigt udstyr er rengjorte, vedligeholdte og fungerer, som de skal, og at der ikke kommer mus, rotter eller andre skadedyr ind i virksomheden.

Overvej derfor:

- hvilke arbejdsgange der skal til, for at tingene er i orden
- hvordan I holder øje med, at det hele er i orden, og
- hvad I vil gøre, hvis noget går galt.

4.5 Skriftlige procedurer

Du skal som leder af virksomheden sikre, at dine medarbejdere kender virksomhedens gode arbejdsgange og hygiejnepraksis inden for hvert deres område og bruger dem i praksis. Skriftlige procedurer beskriver, hvordan du og dine ansatte arbejder og udfører kontroller for at sikre jer, at foderet forbliver sikkert. I skal dokumentere kontrollerne ved at notere:

- hvornår I tjekkede, at tingene var i orden
- hvad I fandt, da I tjekkede
- hvad I gjorde, hvis noget ikke var i orden.

Det kan være hensigtsmæssigt at registrere afvigelser fra god praksis på skrift for at dele viden i virksomheden og forebygge gentagelser.

Ved gentagne afvigelser kan det være nødvendigt at foretage fornødne ændringer af virksomhedens arbejdsgange.

4.6 Egenkontrol

Egenkontrolprogram og branchevejledning er værktøjer til de transportvirksomheder, som er omfattet af kravene i Europa-Parlamentets og Rådets Forordning (EF) Nr. 1831/2005 af 12. januar 2005 om krav til foderstofhygiejne.

Egenkontrolprogrammet indeholder udkast til skriftlige procedurer, baseret på HACCP-principperne, det vil sige baseret på den generelle risikoanalyse, som du finder i bilag 5 i denne branchevejledning. Programets skriftlige procedurer og gode arbejdsgange er ligeledes baseret på indholdet i denne vejledning.

I programmet skal du tilpasse alle tjeklister, så de beskriver de procedurer og arbejdsgange, som I følger for at håndtere og transportere foderet sikkert og i overensstemmelse med foderlovgivningen. Al foderlovgivning er en del af programmet.

Der er også udkast til skriftlige procedurer for indberetning af afvigelser, så fejl og u hensigtsmæssige arbejdsgange opdages så tidligt som muligt.

Dokumentér din kvalitetsbevidsthed

Værktøjerne kan også bruges til at dokumentere virksomhedens ansvarlighed og kvalitet i udførelsen af foderstoftransporter over for en transportkøber.

Byg videre på systemet

Du kan vælge at udbygge dit egenkontrolprogram og herved opbygge et kvalitetsstyringssystem, der lever op til kravene i kommercielle standarder for kvalitetsstyring i foderstofvirksomheder.

4.7 Sådan kommer du i gang

På ITD's hjemmeside kan du få adgang til det internetbaserede Egenkontrol Foder.

For at anvende Egenkontrol Foder skal virksomheden være medlem af ITD eller have købt sig adgang til ITD's hjemmeside.

Egenkontrol Foder giver adgang til at:

- oprette en virksomhedsprofil
- vælge relevante "produktgrupper"
- vælge relevante "handling"
- gå programmet igennem og tilpasse teksterne, så de svarer til forholdene i virksomheden
- udskrive programmet og dermed få virksomhedens procedurer og gode arbejdsgange på papir
- gemme programmet på en central server, hvor brugeren altid kan logge på og eventuelt ændre på indholdet i programmet
- gemme programmet på egen pc.

Programmets procedurer og gode arbejdsgange skal være tilgængelige for relevante personalegrupper i virksomheden.



5. ANSVAR OG PLIGTER

5.1 Ledelsens ansvar

Alle virksomheder, der beskæftiger sig med foder til dyr, betragtes som fodervirksomheder. En transport- eller lagervirksomhed, der transporterer, håndterer eller oplagrer foder, er således også at betragte som en fodervirksomhed.

Lederen af en fodervirksomhed har ansvar for virksomhedens drift og indretning. Det er også lederens ansvar løbende at kontrollere, at virksomheden overholder foderlovgivningen.

Det gælder også, hvis du overdrager en transport af foder til en anden transportør, som så udfører den faktiske transport for dig.

Du bør sikre dig, at transportøren lever op til foderlovgivningen og eventuelt supplerende kvalitets- og kundekrav.

Hvis der er specifikke krav, bør de foreligge på skrift.

5.2 Krav om registrering

Hvis din virksomhed transporterer eller oplagrer foder, skal den registreres efter den eller de lovgivning(er), som er relevant(e) for virksomhedens aktiviteter. Ændringer til registrerede eller godkendte aktiviteter og afmelding skal meddeles til Fødevarestyrelsen.

Hvis din virksomhed består af flere driftsmæssigt adskilte enheder, eksempelvis tilknyttede lagre med særskilt adresse, skal hver enhed registreres eller godkendes særskilt.

Registreringsnummer

Fødevarestyrelsen giver fodervirksomheden et registrerings- eller godkendelsesnummer afhængigt af virksomhedens aktiviteter.

Registreringsnummeret er i Danmark todelt med nummeret 208 (Danmarks ISO-kode) og et entydigt alfanumerisk tegn, der består af et R med et tilhørende nummer, for eksempel 208-R12345.

Virksomheder hjemmehørende i andre EU-lande skal registreres hos deres lands kompetente myndigheder.

REGISTRERING TIL TRANSPORT OG OPLAG

	FODER, UANSET TYPE	FODERMIDLER OG FODERBLANDINGER AF ANIMALSK OPRINDELSE
REGISTRERING	Registrering i henhold til foderhygiejneforordningen.	Registrering i henhold til foderhygiejneforordningen og i henhold til biproduktforordningen.
ANSØGNINGS-SKEMA	Skema til ansøgning om registrering og godkendelse - foder, uanset type, findes på www.foedevarestyrelsen.dk	Skema til ansøgning om registrering og godkendelse - animalske biprodukter findes på www.foedevarestyrelsen.dk
REGISTER	Lister-over-registrerede-fodervirksomheder.aspx	Godkendelse-og-registrering-af-biproduktvirksomhed.aspx
RENGØRINGS-PROCEDURE		<p>Transportører med køretøjer, containere eller beholdere, som anvendes til transport af visse animalske proteiner (løst gods) og efterfølgende til transport af foder til dyr, som ikke tåler disse proteiner, skal have godkendt deres rengøringsprocedure af Fødevarestyrelsen i henhold til TSE-forordningen.</p> <p>Transportørerne offentliggøres på Fødevarestyrelsens hjemmeside: Transportører, der har en godkendt rengøringsprocedure for kørsel med animalsk foder jf. TSE-forordningen (999/2001) og hygiejneforordningen (183/2005)</p> <p>Lagervirksomheder, der oplagrer foder af animalsk oprindelse løst, skal have godkendt rengøringsproceduren hos Fødevarestyrelsen. Alle situationer, der kræver godkendelse af rengøringsproceduren og godkendelse af lagre, er nærmere beskrevet på Fødevarestyrelsens hjemmeside.</p>
ØKOLOGISK FODER	<p>En virksomhed skal autoriseres til økologi af Landbrugsstyrelsen, hvis virksomheden emballerer, mærker, oplagrer eller importerer foderstoffer, der skal markedsføres med henvisning til økologi. Ansøgningsskema og vejledning på Landbrugsstyrelsens hjemmeside.</p> <p>Ingen krav om autorisation ved transport.</p>	



6. EGENKONTROL

Virksomheden skal etablere og vedligeholde et system af procedurer og programmer for at styre alle aktiviteter og forhold og for at sikre, at reglerne for foderhygiejne bliver overholdt. Krav til typiske aktiviteter og forhold ved transport og oplag af foder gennemgås her.

(1.0) Personale

Din virksomhed skal råde over tilstrækkeligt personale, der er i besiddelse af den nødvendige viden og de nødvendige kvalifikationer.

Det skal vurderes, om den enkelte medarbejder har behov for **sidemandsoplæring**, så reglerne for foderhygiejne bliver overholdt. Derfor skal medarbejderen, herunder ferieafløser og vikarer, have instruktion i virksomhedens gode arbejdsgange for de konkrete opgaver og i eventuelle skriftlige procedurer og instruktioner.

Du skal opstille en **organisationsplan** med oplysninger om det ledende personales kvalifikationer, for eksempel eksamensbeviser og erhvervs erfaring samt ansvarsområder. Planen skal være tilgængelig for de kompetente kontrolmyndigheder.

Du kan eventuelt udnævne en person i din virksomhed til at være **kvalitetsansvarlig** for transport og/eller oplagring af foder.

(2.0) Procedurer for transport eller oplagring

(2.1) Ordremodtagelse

De personer i virksomheden, som modtager ordrer, skal sørge for, at visse oplysninger om produktet modtages, noteres, formidles videre og endelig arkiveres.

Sporbarhed

I skal kunne spore foderet et skridt tilbage og et skridt fremad. Foder, som der er risiko for ikke lever op til kravene til fodersikkerhed, skal kunne spores og tilbagekaldes og myndigheder, brugere og forbrugere skal kunne informeres om, hvor problemerne er.

For hver fodertransport skal der med leveringen kunne oplyses og dokumenteres følgende:

- Leverandørens (afhentningssteds) navn, adresse og identifikation af de leverede varer
- Modtagers navn, adresse og identifikation af de leverede varer
- Produkttype, betegnelse, mængde, batchnummer
- Dato og om nødvendigt tidspunkt for læsning og losning
- Angivelse af, at produktet er foder
- Angivelse af eventuelt indhold af genmodificerede organismer (GMO'er) eller heraf afledte produkter
- Sundheds- eller veterinærcertifikater ved import af animalsk foder samt hø og halm fra tredjelande

- Opbevaringskrav og temperatur under transport
- Indhold af animalsk protein
- Oplysninger om, hvilken dyregruppe det forarbejdede animalske protein, løst eller i foderblandinger, er produceret af, og hvilken dyregruppe det skal transporteres til
- Handelsdokument svarende til modellen i 142/2011, bilag VIII, kapitel III, anvendes ved handel mellem EU-lande (foderblandinger er undtaget).

Dokumentation for sporbarhed

De krævede oplysninger kan fremgå af fragtbrev, ordreseddel, logbog, kørselsplan, fax, mail, bookingnummer eller lignende.

Oplysningerne bør som udgangspunkt arkiveres i 5 år i virksomheden, eventuelt sammen med opgavens øvrige dokumenter; vejesedler, fragtbrev og vaskecertifikat.

Afhængig af produktspecifik lovgivning og produktets levetid kan denne arkiveringsperiode godt være kortere.

Fragtbreve

Oplysningerne har du typisk i fragtbrevet. Ved grænseoverskridende transporter bekræftes aftalen mellem afsender og transportør/fragtfører ved et CMR-fragtbrev. Ved nationale transporter kan der anvendes CMR-fragtbrev eller andre fragtbreve.

CMR-fragtbrevet skal indeholde en række oplysninger, herunder afsenders, transportørs og modtagers navn og adresse, sted for overtagelse af godset, oplysninger om godsets art, indpakning og mængde samt andre oplysninger og angivelser, som parterne måtte finde formålstjenlige.

Det kan for eksempel være krav til temperaturen i lastrummet eller godsets temperatur under transport.

Forbehold på fragtbreve

Når chaufføren/fragtføreren overtager godset, skal han undersøge, om fragtbrevets oplysninger om antallet af kolli og deres mærker og numre er

rigtige. Kan dette ikke gøres med rimelige midler (for eksempel når lasten er plomberet), skal chaufføren/fragtføreren tage forbehold og anføre sin begrundelse i fragtbrevet.

Chaufføren/fragtføreren skal også undersøge godsets og dets indpaknings synlige tilstand og begrunde de forbehold, som han/hun eventuelt har taget i fragtbrevet. Er der tale om en temperaturreguleret transport, skal godsets temperatur kontrolleres.

Et forbehold i CMR-fragtbrevet er ikke bindende for afsenderen, medmindre han udtrykkeligt har godkendt det i fragtbrevet.

Definition af sporbarhed

Ekstern sporbarhed, dvs. fuldt dokumenteret sporbarhed både bagud (hvem har leveret, hvad blev leveret - parti nr., art og mængde - og hvornår) og fremad (hvem har modtaget, hvad er leveret - parti nr., art og mængde - og hvornår).

Intern sporbarhed, dvs. fuldt dokumenteret sporbarhed fra modtagelse gennem alle led i processen og til levering – hvor det er formålstjenligt under hensyntagen til fodersikkerheden. Virksomheden skal kunne gøre rede for ethvert foderstof (batch nr., art og mængde) gennem den proces eller de arbejdsgange, virksomheden gennemfører, og som den derfor er ansvarlig for.

Kilde: Fødevarerforordningens art. 18 og foderstofhygiejneforordningens bilag II samt markedsføringsforordningen for foder, art. 5.



Transport af skibscontainere

Chaufførens muligheder for at undersøge godset vil ved transport af skibscontainere ofte være begrænset til containerens nr., segl-nr. og eventuelt temperatur, hvis der køres med generator. En egentlig undersøgelse af godset kan altså ikke finde sted. Chaufføren bør derfor tage forbehold herom på fragtbrevet for at undgå at ifalde ansvar.

Import, eksport og samhandel

Foder må ikke uden videre indføres fra andre lande. Fodervirksomheden skal sikre sig, at foder fra andre lande opfylder kravene i Foderlovgivningen. Der er særlige krav vedrørende:

- foder af animalsk oprindelse
- foder af ikke-animalsk oprindelse
- høg og halm samt frø af hamp.

Læs mere om import, eksport, samhandel, importrestriktioner, forhåndsanmeldelser, sundheds- eller veterinærcertifikat ved import af animalsk foder samt høg og halm fra tredjelande i [Fødevarestyrelsens fodervejledning](#).

Sporbarhed for særlige typer foder

De generelle krav om sporbarhedsoplysninger suppleres af produktspecifikke krav til oplysninger, som skal følge et parti foder.

GM foder

Ved transport af formeringsdygtige genmodificerede organismer, for eksempel sojabønner eller majs-kerner til foderbrug, er der ud over de almindelige sporbarhedskrav krav om, at følgende oplysninger videregives *skriftligt* til de virksomheder, som modtager produktet:

- at produktet indeholder eller består af GMO'er
- den eller de entydige identifikator(er), der er tildelt de pågældende GMO'er.

Oplysningerne skal opbevares i mindst 5 år, og de må foreligge i form af et ledsagedokument eller lignende.

Foder af animalsk oprindelse

Ved transport af fodermidler eller -blandinger med indhold af **animalsk oprindelse** er der også krav om, at du og chaufføren er vidende om, hvilke dyrearter, der efterfølgende transporteres foder til.

Animalske biprodukter

Der er også regler om sporbarhed i forordningen om animalske biprodukter. Afsender, transportør og modtager af animalske biprodukter/afledte produkter skal kunne spore forsendelserne og føre fortegnelser over dem.

De krævede oplysninger fremgår også af handelsdokumentet, så derfor kan man som transportør gemme kopier af handelsdokumenterne og bruge dem som fortegnelser.

Handelsdokumenter

Animalske biprodukter/afledte produkter skal være ledsaget af et handelsdokument ved transport inden for Danmarks grænser og mellem EU-landene.

Ved handel mellem EU lande skal der anvendes et handelsdokument, der svarer til modellen i 142/2011, bilag VIII, kapitel III.

Handelsdokumentet skal som minimum indeholde følgende oplysninger:

- Dato for afsendelse af materialet.
- Angivelse af kategori
- Mængden af materialet - angives som vægt, rumfang eller antal kolli.
- Materialets oprindelsessted og eventuelt virksomhedens godkendelses- eller registreringsnummer.
- Transportørens navn og adresse.
- Modtagerens navn, adresse og eventuelt godkendelses- eller registreringsnummer i henhold til den relevante lovgivning.
- Hvis det er relevant: Oprindelsesvirksomhedens/-anlæggets godkendelses- eller registreringsnummer og behandlingens art og metode.
- Den ansvarlige persons underskrift, som skal have en anden farve end resten af teksten.

For kategori 3-materiale og deraf afledte produkter, der skal anvendes til fodringsformål, skal desuden angives:

- dyreart
- henvisning til det relevante punkt i artikel 10 i biproduktforordningen
- dyrets øremærkenummer, hvis relevant.

Handelsdokumentet skal udfærdiges i mindst 3 eksemplarer til henholdsvis producent, transportør og modtager.

Originalen følger forsendelsen til bestemmelsesstedet, hvor modtageren opbevarer det. Producenten og transportøren opbevarer hver en kopi.

Handelsdokumenterne og fortegnelserne skal opbevares i mindst 2 år og forelægges myndigheder på forlangende. Af hensyn til forældelsesreglerne anbefales mindst 3 år eller 5 år.

Handelsdokument ved national transport

Ved transport/omsætning inden for Danmarks grænser er der mulighed for at benytte et andet handelsdokument, i papirudgave eller elektronisk

form, forudsat at det indeholder et minimum af oplysninger.

På Fødevarestyrelsens hjemmeside finder du en [skabelon til et handelsdokument](#), der kan anvendes ved transport af animalske biprodukter/afledte produkter i Danmark.

Her findes også en [skabelon til et handelsdokument, der kan anvendes til ledsagelse af visse mælkeprodukter/valle til foderbrug i Danmark på særlige betingelser](#).

Foderblandinger er undtaget fra kravet om handelsdokumenter.

Du finder et skema med disse regler i bilag 6 til denne vejledning.

TRACES-systemet

Ved samhandel med visse animalske biprodukter og afledte produkter skal handelsdokumentet i TRACES-systemet anvendes. Det drejer sig om følgende produkter:

- Kategori 1-materiale
- Kategori 2-materiale
- Kød- og benmel samt fedt afledt af kategori 1- og 2-materiale
- Forarbejdet animalsk protein afledt af kategori 3-materiale.

TRACES står for TRAdE Control and Expert System og er EU-Kommissionens elektroniske database til registrering af informationer om og udstedelse af certifikater og dokumenter i forbindelse med samhandel.

Læs mere om [TRACES på Fødevarestyrelsens hjemmeside](#).



Olier, fedtstoffer og produkter afledt heraf

Sager om indhold af dioxiner i forskellige fedtstoffer har medført skærpede krav om blandt andet sporbarhed, opbevaring, transport til virksomheder, der oplagrer og transporterer produkter fremstillet af vegetabiliske produkter, animalske produkter og blandede produkter af typerne 'OLIER, FEDTSTOFFER OG PRODUKTER AFLEDT HERAF' til foderbrug:

Som alle øvrige foderstoffer skal olier, fedtstoffer og produkter afledt heraf til foderbrug holdes adskilt fra produkter bestemt til andre formål. Olier, fedtstoffer og produkter afledt heraf skal opbevares adskilt fra andet gods, hvis der er risiko for forurening. Hvis en sådan adskillelse ikke er mulig, skal beholderne rengøres effektivt, så alle spor af et produkt fjernes, såfremt beholderne tidligere har været anvendt til produkter, der ikke opfylder kravene i foderhygiejneforordningen eller artikel 4, stk. 2, i fødevarerhygiejneforordningen og om maksimumindhold af uønskede stoffer.

Desuden skal animalske fedtstoffer, der er defineret som kategori 3-materiale i henhold til bi-produktforordningen, og som er bestemt til brug i foder, opbevares og transporteres i overensstemmelse med denne forordning.

Som transportør bør du etablere en procedure til at efterleve foderhygiejneforordningens afsnit om 'OPBEVARING OG TRANSPORT' punkt 7, hvis disse løsvarer transporteres i køretøjet eller i

transportørens beholder uden kendt analyseresultat for dioxinovervågningen.

(2.2) Disponering

Udstyr til transport af foder (køretøjer samt for eksempel redlere, transportbeholdere og løsvarepåsag) skal være velegnet til formålet og tage hensyn til sikkerheden og kvaliteten af foderet. Udstyret skal være dimensioneret og udformet, så det ikke påvirker foderet i uheldig retning, og så virksomheden kan rengøre og eventuelt desinficere tilstrækkeligt. Transportudstyr bør være udarbejdet af et ikke-absorberende og korrosionsbestandigt materiale.

Skal foder tillige beskyttes mod varme, kulde, temperatursvingninger eller luftens fugtighed, skal du vælge det rette køretøj og i alle tilfælde sikre vedligeholdelsen og chaufførens kendskab til brugen af udstyret. Som transportør og chauffør skal I dels overholde lovkrav og dels overholde de særlige anvisninger, som ordregiver har meddelt med hensyn til transporten.

Valg af køretøj

Foder skal transporteres i egnet transportmateriel; se foderhygiejneforordningens krav i boksen på næste side⁴. Krav til udformningen og konstruktionen af transportmiddel og til de materialer, der kommer i kontakt med foderet, afhænger af foderets karakter, emballering, transportens længde og tekniske krav.

⁴Foderhygiejneforordning nr. 183/2005, bilag II, OPBEVARING OG TRANSPORT.

Procedurer for at sikre entydig identifikation under transport og undgå forringelse af foderet afhænger blandt andet af foderets karakter og typen af transport. Det kan være transport af løsvarer som korn på lad, solsikkekager i container, tørfoder pellets i tankbil med flere rum, olie eller valle i tank, transport af emballeret foder som mineralisk foder i big bags, forblandinger i sække eller fuldfoder på dåse.

Opstil for eksempel en oversigt over, hvilke lastrum der må læsses med hvilke produkter. Vær opmærksom på eventuelt forbud mod sammenlæsning, særlige krav om rengøring, desinfektion og temperatur ved transport af forskellige typer foder.

Adskillelse

Din virksomhed skal have procedurer for, hvordan forskellige partier af det samme produkt eller forskellige foderstoffer bliver holdt adskilt under transport. Hvis foderet for eksempel bliver transporteret i en tank med forskellige rum, skal det være klart, hvor det enkelte parti bliver opbevaret.

Beskyttes mod forurening

Foder skal beskyttes mod udefrakommende forurening, eksempelvis regnvand, fugleklatte, skadedyr med videre. Derfor skal det valgte køretøj være vedligeholdt og kunne lukkes eller overdækkes med presenninger eller lignende.

OPBEVARING OG TRANSPORT

1. Forarbejdede foderstoffer skal adskilles fra uforarbejdede fodermidler og tilsætningsstoffer for at undgå krydsforurening af det forarbejdede foderstof, og korrekt emballage skal anvendes.
2. Foderstoffer skal opbevares og transporteres i egnede beholdere. De skal opbevares på steder, der udformes, indrettes og vedligeholdes med henblik på at sikre gode opbevaringsforhold, og hvortil kun personer, der har foderstofvirksomhedslederens tilladelse, har adgang.
3. Foderstoffer skal opbevares og transporteres således, at de let kan identificeres, at forveksling eller krydsforurening*** undgås, og at forringelse forebygges.
4. Beholdere og udstyr, der anvendes til transport, opbevaring, fremføring, håndtering og vejning af foder, skal renholdes. Der skal indføres rengøringsprogrammer, og rester af rengørings- og desinfektionsmidler skal minimeres.
5. Fordærv skal minimeres og holdes under kontrol, så angreb af skadegørere reduceres.
6. Hvor det er formålstjenligt, skal temperaturerne holdes så lave som muligt for at undgå dannelse af kondensvand og fordærv.
7. Beholdere, der skal anvendes til opbevaring eller transport af blandede fedtstoffer, vegetabiliske olier eller produkter afledt heraf bestemt til brug i foder, må ikke anvendes til transport eller opbevaring af andre produkter end de nævnte, medmindre produkterne opfylder kravene i:
 - nærværende forordning eller artikel 4, stk. 2, i forordning (EF) nr. 852/2004 og
 - bilag I til direktiv 2002/32/EF.

De skal opbevares adskilt fra andet gods, hvis der er risiko for forurening. Hvis en sådan adskillelse ikke er mulig, skal beholderne rengøres effektivt, så alle spor af et produkt fjernes, såfremt beholderne tidligere har været anvendt til produkter, der ikke opfylder kravene i:

- nærværende forordning eller artikel 4, stk. 2, i forordning (EF) nr. 852/2004 og
- bilag I til direktiv 2002/32/EF.

Animalske fedtstoffer, der er defineret som kategori 3-materiale i henhold til artikel 10 i forordning (EF) nr. 1069/2009, og som er bestemt til brug i foder, skal samtidigt opbevares og transporteres i overensstemmelse med nævnte forordning.

Foderhygiejneforordning nr.183/2005, bilag II, OPBEVARING OG TRANSPORT.



(2.3) Læsning, transport og losning

Du skal sikre, at chaufførerne får alle de oplysninger, som er nødvendige for at gennemføre transportopgaven på en sikker og forsvarlig måde.

Modtagekontrol

Chaufføren skal instrueres i, hvad han skal tjekke i forbindelse med overtagelse af et læs foder, for eksempel:

- lastrum, skillevægge og nødvendigt udstyr stand og hygiejne
- emballage
- dokumenter med sporbarhedsoplysninger
- eventuelt andre relevante følgedokumenter.

Det er vigtigt, at chaufføren nøje følger instruktionerne om læsning, transport, losning og rengøring. Dine chauffører skal kontrollere og opbevare de tilhørende dokumenter; vejeseddel, kontrolvejeseddel, ladeliste, fragtbrev, og efterfølgende aflevere dem på kontoret.

Undgå forurening

Dine chauffører skal sikre, at foderet ikke forurenes under læsning, transport og losning; at:

- lastrummet er rent inden læsning, så krydsforurening mellem produkter forhindres
- lastrummet er tørt inden læsning, så eksempelvis korn ikke udvikler skimmelsvamp
- lastrummet lukkes eller overdækkes, så produktet ikke forurenes på grund af udefrakommende forureningskilder (vand, snavs og skadedyr)
- lastrummet lukkes eller overdækkes, så produktet ikke forurener miljøet (genmodificerede organismer)

Den personlige hygiejne og hygiejnen i førerkabinen skal være i orden, så chaufføren ikke selv spreder forurening til foder og dyr i form af salmonella eller andre sygdomsfremkaldere.

Vær forsigtig med mad og madrester, for eksempel madpakker, idet det kan være smittebærende (svinepest).

Beskadiget emballage

Går der hul på emballeret foder, kan der opstå forurening af andet foder, som derfor må kaldes tilbage og kasseres.

Foder af animalsk oprindelse eller et foderlægemiddel fra en beskadiget emballage kan forurene andet foder. Derfor skal lastrummet rengøres grundigt efter en lækage for at undgå krydskontaminering.

Transport af foder af animalsk oprindelse

Foder, som kun er tilladt til særlige dyregrupper, skal opbevares og håndteres, så der ikke sker overslæb til andet foder beregnet til andre dyregrupper. Chaufføren skal derfor vide, hvilke dyrearter der efterfølgende transporteres foder til.



Godkendt rengøringsprocedure

Virksomhedens rengøringsprocedure skal godkendes hos Fødevarestyrelsen, hvis køretøjer, containere, beholdere eller lagerhaller anvendes til transport af forarbejdet animalsk protein, løst og i foderblandinger, blod og animalske biprodukter (afskær) fra drøvtyggere og efterfølgende til transport af foder til dyr, som ikke må fodres med disse proteiner. [Oversigt over situationer, hvor godkendelse af rengøringsprocedure er lovpligtig](#), findes på Fødevarestyrelsens hjemmeside.

Det kan være en fordel at få godkendt rengøringsproceduren for alle de mulige situationer, således at virksomheden er klar til at transportere eller opbevare foder i forskellige situationer og ikke skal vente på at få godkendt sin rengøringsprocedure senere til en specifik situation.

Ansøgning

Når virksomheden fremsender rengøringsproceduren til Fødevarestyrelsen, skal det fremgå, hvordan virksomheden sikrer, at kravene i den såkaldte TSE forordning overholdes:

- Hvordan sikrer virksomheden sig, at rengøringen af køretøjerne/containerne/beholderne er tilstrækkelig?
- Hvordan sikrer virksomheden sig, at der er dokumentation for, at der er rengjort mellem de relevante skift mellem fodertyper (der kan bl.a. tages prøver for at verificere en rengøring)?
- Hvordan sikrer virksomheden sig, at dokumentation for rengøring bliver gemt i mindst 2 år?

Når din virksomhed får godkendt sin rengøringsprocedure, bliver dette offentliggjort på Fødevarestyrelsens hjemmeside.

Opdatering af godkendt rengøringsprocedure

Hvis der sker væsentlige ændringer i rengøringsproceduren for dine køretøjer, for eksempel rengøringsmetode eller hyppighed af udtagelse af analyser, skal du sende den ind til Fødevarestyrelsen for at få den godkendt igen.

Tabel 1: Transport af foder med animalsk protein, som kræver en godkendt rengøringsprocedure.
(En tilsvarende tabel for lagervirksomheder findes på Fødevarestyrelsens hjemmeside)

TSE-forordningens (999/2001) bilag IV (foderforbuddet)

Situationer, hvor der er krav om en godkendt rengøringsprocedure for transport i køretøjer, containere og beholdere med løst foder. Der skal være adgang til dokumentation for rengøringen i mindst 2 år.

SITUATION	STARTTRANSPORT MED LØST FODER (I BULK)	EFTERFØLGENDE TRANSPORT MED LØST FODER (I BULK)	REGELHENVISNING
1	Kørsel med fodermidler og foderblandinger med forarbejdet animalsk protein af ikke-drøvtyggere i løs form, f.eks. fjerkræmel og blodmel til fodring af pelsdyr og akvakulturdyr, f.eks. fisk Kørsel med fodermidler og foderblandinger med fiskemel i løs form til fodring af opdrættede dyr, f.eks. fisk, heste, svin, fjerkræ og pelsdyr	Til drøvtyggere	TSE-forordningens artikel 7, jf. bilag IV, kapitel III, afsnit A, nr. 1a og d, samt nr. 2
2	Kørsel med fodermidler og foderblandinger med forarbejdet animalsk protein af ikke-drøvtyggere i løs form, f.eks. fjerkræmel og blodmel til fodring af akvakulturdyr, f.eks. fisk Gælder ikke fiskemel	Til fjerkræ, svin og heste	TSE-forordningens artikel 7, jf. bilag IV, kapitel III, afsnit A, nr. 3 og nr. 4
3	Kørsel med fodermidler og foderblandinger med di- og tricalciumfosfat af animalsk oprindelse i løs form til fodring af opdrættede dyr undtagen drøvtyggere, f.eks. heste, svin og fjerkræ	Til drøvtyggere	TSE-forordningens artikel 7, jf. bilag IV, kapitel III, afsnit A, nr. 1b og d samt nr. 2
4	Kørsel med fodermidler og foderblandinger med blodprodukter af ikke-drøvtyggere i løs form til fodring af opdrættede dyr undtagen drøvtyggere, f.eks. heste, svin, fjerkræ og pelsdyr	Til drøvtyggere	TSE-forordningens artikel 7, jf. bilag IV, kapitel III, afsnit A, nr. 1c og d samt nr. 2
5	Kørsel med mælkeerstatninger i løs form med indhold af fiskemel til fodring af ikke-fravænnede drøvtyggere	Til voksne drøvtyggere	TSE-forordningens artikel 7, jf. bilag IV, kapitel IV, afsnit E, litra f
6	Kørsel med fodermidler og foderblandinger i løs form med animalske produkter af drøvtyggere Gælder dog ikke mælkeprodukter, di- og tricalciumfosfat og hydrolyseret protein af hud og skind af drøvtyggere	Opdrættede dyr undtagen pelsdyr, f.eks. kvæg, får, geder, fisk, heste, svin og fjerkræ	TSE-forordningens artikel 7, jf. bilag IV, kapitel V, afsnit B
7	Kørsel fra slagterier, med blod af drøvtyggere Gælder kun for blod af kategori 3-materiale	Med blod fra ikke-drøvtyggere til ABP-forarbejdningsanlæg til produktion af blodprodukter af ikke-drøvtyggere til brug i foder til opdrættede dyr, f.eks. heste, svin og fjerkræ.	TSE-forordningens artikel 7, jf. bilag IV, kapitel IV, afsnit C, litra b

8	Kørsel fra slagterier og opskæringsvirksomheder, med animalske biprodukter af drøvtyggere Gælder kun for animalske biprodukter af kategori 3-materiale Se situation nr. 7 for blod	Med kategori 3-materiale fra ikke-drøvtyggere til ABP-forarbejdningsanlæg til produktion af forarbejdet animalsk protein til brug i foder til akvakulturdyr	TSE-forordningens artikel 7, jf. bilag IV, kapitel IV, afsnit D, litra b
9	Kørsel af foderblandinger i løs form som udelukkende er tilladt til eksport .	Til opdrættede dyr i Danmark (EU).	TSE forordningen artikel 7, jf. bilag IV, kapitel V, afsnit E, nr. 3, litra d

Kilde: Dyresundhed, Fødevarestyrelsen. Sidst redigeret 22. februar 2019.

Logbog

En logbog bør bruges til at dokumentere, hvad der tidligere har været transporteret i lastrummet og hvilken rengøring, der er udført inden en transport af foder og mellem transporter af forskellige typer foder, for eksempel ved skiftevis transport af fiskemel og drøvtyggerfoder.

Der er ikke krav om brug af logbog i lovgivningen, men der er krav om, at transportøren skal have registre over den type produkter, der er blevet transporteret, når der transporteres følgende typer foder i løs vægt:

- Forarbejdet animalsk protein af ikke-drøvtyggere, fiskemel og insektmel.
- Di- og tricalciumfosfat af animalsk oprindelse.
- Blodprodukter af ikke-drøvtyggere.
- Foderblandinger, der indeholder ovenstående.
- Fodermidler og foderblandinger med indhold af animalsk materiale fra drøvtyggere
- Blod af drøvtyggere (kategori 3).

Hvis transportøren har en "godkendt rengøringsprocedure", er der krav om, at rengøringen skal dokumenteres henholdsvis registreres.

Fødevarestyrelsen gennemfører årligt kontrol af transportvirksomhederne, dels på hjemmeadressen og dels "på landevejen", hvor procedurer og registre bliver gennemgået.

Animalske biprodukter/afledte produkter

Ved transport og oplagring af animalske biprodukter (ABP)/afledte produkter, er der krav til adskillelse, rengøring og desinfektion. Reglerne finder du i Biproduktforordning 142/2011, bilag VIII.

Hensigten med reglerne er at undgå skift mellem for eksempel:

- Forskellige kategorier af ABP/afledte produkter
- Forarbejdede og uforarbejdede produkter
- Produkter til foder og produkter til teknisk brug

Køretøjer, genbrugscontainere, materiel m.v., der kommer i kontakt med animalske biprodukter/afledte produkter, som for eksempel valle, fedt og minkfoder, skal derfor holdes rene.

Hvis de ikke udelukkende anvendes til bestemte animalske biprodukter/afledte produkter, således at krydskontaminering undgås, skal de desuden:

- rengøres, vaskes og desinficeres efter brug i hvert enkelt tilfælde, og
- være rene og tørre inden brug.



Baggrunden for dette krav er, at smitstoffer, for eksempel salmonella-bakterier, kan spredes via redskaber, fodtøj og transportmidler.

Risiko for krydskontaminering kan undgås, når man ved brug af genbrugscontainere kun anvender containerne til et bestemt animalsk biprodukt eller afledt produkt.

Ved transport af foder skal rengøring og desinfektion foregå i henhold til foderhygiejneforordningen og TSE-forordningen, og dokumentation for rengøring skal gemmes i 2 år, gerne 5 år.

Animalske fodermidler og foderblandinger med animalsk indhold er også animalske biprodukter.

Blandede fedtstoffer, vegetabiliske olier

Beholdere, der bruges til transport og opbevaring af blandede fedtstoffer, vegetabiliske olier eller produkter afledt heraf, må kun bruges til disse produkter, medmindre produkterne opfylder kravene i foder- eller fødevarerhygiejneforordningen og kravene om uønskede stoffer i foder.

(2.5) Rengøring af køretøjer

Køretøj og udstyr skal have en udformning, så de er lette at rengøre, og de skal rengøres på en måde, så en efterfølgende negativ påvirkning af foderet er udelukket. Rengøring af køretøj, lastrum, pumpe, blæser, suger, studs, slanger og andet udstyr skal hindre overførsel af sygdomsfremkaldere, opformering af farlige bakterier, skimmelsvampe og eventuel krydskontaminering mellem forskellige typer produkter.

Omfang og type af rengøring afhænger af, hvad der tidligere er blevet transporteret, og hvad der

skal transporteres bagefter. Derfor er dialog med kunder vigtig, når du skal vælge den mest hensigtsmæssige rengøringsmetode. Få gerne anvisningerne på skrift. Det kan være en fordel at tilrettelægge transporterne, så antallet af produktskift og rengøringsbehovet nedbringes eller helt undgås, eller at dedikere et eller flere køretøjer til visse typer produkter.

Rengøring efter transport af andet end foder

Containere med videre skal som udgangspunkt gøres rent mellem to transporter for at undgå krydskontaminering eller kontaminering, især hvis containeren eller køretøjet har været brugt til transport af en anden type foder eller andre produkter end foder.

Hvis virkningen vil transportere løsvarefoder efter transport af for eksempel affald eller byggemateriale, kan der være behov for en vådrengøring og desinfektion af køretøjets lad, container og andet udstyr.

Omvendt kan det være nok at feje mellem transport af to typer korn i løsvare. Virkningen kan også undlade at gøre rent mellem to transporter af for eksempel emballeret foder.

Ofte vil det være chaufføren, som gør køretøj og udstyr rent, især hvis rengøringen ikke foregår på transportvirksomhedens hjemadresse. Hvis rengøringsproceduren er meget detaljeret, eller hvis rengøringsproceduren afhænger af mange faktorer, kan det være en hjælp for chaufføren at have skriftlige procedurer på papir eller i elektronisk form.

Kundekrav

Fodervirksomheder, der rekvirerer en transportør til at køre foder, kan til tider stille endnu skrapere krav til rengøring og godkendelse af rengøring end beskrevet i gældende foderlovgivning, eksempelvis hvis virksomheden efterlever krav i den hollandske standard for fodersikkerhed "GMP+ B4-Transport". Sådanne krav bør altid fremgå af aftalen.

GMP+ International, som udbyder standarden fodersikkerhed "GMP+ B4-Transport" kategoriserer forskellige kemiske og organiske produkter efter den risiko, de kan udgøre, hvis de blandes med et efterfølgende læs foderstoffer.

IDTF (International Database Transport for Feed)

En lang række produkter er inddelt i rengøringskategorierne 1 til 4, hvor hver kategori stiller specifikke krav til rengøringsmetoden. Er man GMP+-certificeret, er der også produkter, som er helt forbudte i foderbilen. Læs mere på <https://www.gmpplus.org/>.

Rengørings- og desinfektionsmetoder

Din risikoanalyse viser, om der efter transport af visse produkter er behov for at anvende særlige rengørings- og desinfektionsmidler for at undgå en kemisk, biologisk eller fysisk forurening af et efterfølgende læs foder.

Chaufføren bør ved krav om rengøring registrere:

1. hvornår rengøring er udført (i forhold til læsserækkefølgen)
2. rengøringsmetoden
3. hvem, der har udført rengøringen.
4. resultat af rengøring.

Der er fire grundprincipper for rengøring og desinfektion:

- A. Tør rengøring
- B. Rengøring med vand
- C. Rengøring med vand og et rengøringsmiddel
- D. Desinficering efter en af de førnævnte rengøringsmetoder (A, B eller C).

A. Tør rengøring

Efter transport af tørre, ufarlige godsarter vil tør rengøring ofte være tilstrækkelig. Den generelle rengøringsmetode er følgende:

- a) rengøring af lastrum og køretøj ved at suge, blæse eller feje
- b) manuel rengøring af områder, der er svært tilgængelige
- c) hvis der stadig er rester efter tør rengøring, skal våd rengøring udføres.

Rengøring med sugning kan være hensigtsmæssigt, da der ikke spredes støv og skidt ved denne metode.

B. Rengøring med vand

Rengøring med vand er som udgangspunkt nødvendig efter transport med for eksempel fugtige eller klæbrige stoffer eller eventuelt skadelige kemikalier. Den generelle rengøringsmetode er følgende:

- a) fjern så mange rester fra tidligere læs, som muligt og så tørt som muligt
- b) skyl med koldt vand eller varmt vand
- c) manuel rengøring af vanskeligt tilgængelige steder
- d) højtryksrengøring med vand
- e) tørring ved hjælp af ventilation eller varmluftstørring.

Svært tilgængelige områder bør rengøres separat med børste eller lignende. Det er vigtigt, at skyllevandet kan løbe ud af lastrummet.

C. Rengøring med vand og rengøringsmiddel

Efter transport af produkter med indehold af protein eller fedt, er det nødvendigt at anvende rengøringsmiddel. Den generelle rengøringsmetode er følgende:

- d) fjern så mange rester fra tidligere læs, som muligt og så tørt, som muligt
- e) skyl på forhånd med varmt vand og rengør svært tilgængelige steder ved håndkraft
- f) anvend egnet skum- eller gelerengøringsmiddel
- g) skyl med varmt vand

- h) tør lastrummet ved hjælp af ventilering eller varmluftstørring.

Temperatur

En høj vandtemperatur sikrer som udgangspunkt en effektiv rengøring. Ved rengøring efter transport af produkter med indhold af æggehvite-stoffer bør temperaturen dog ikke være for høj, da disse koagulerer og størkner ved høj temperatur og dermed klæber til overfladen af lastrummet. Ved fedtholdige stoffer skal temperaturen være så høj, at den når fedtets smeltepunkt.

Rengøringsmiddel

Ved valg af rengøringsmiddel skal du tage højde for, om midlet er egnet til foder- eller fødevarerbranchen og til at fjerne rester af det produkt, som du har kørt, for eksempel æggehvite-stoffer eller fedt. Rengøringsmidler opdeles efter deres pH-værdi:

Sure rengøringsmidler (pH-værdi 1-5)

Disse rengøringsmidler kan indeholde forskellige syrer; citronsyrer, eddikesyrer eller deres salte. Syrerne opløser for eksempel kalkbelægning, som kan skylles ud. Syreholdige rengøringsmidler kan ætse og angribe visse materialer, for eksempel aluminium.

Neutrale rengøringsmidler (pH-værdi 6-9)

Disse rengøringsmidler indeholder tensider, der virker som overfladeaktive stoffer, der sænker overfladespændingen af vand og sikrer en hurtigere kontakt mellem snavs og sæbe. De løsner og findeler snavs og holder snavsset flydende, så det ikke sætter sig fast igen.

Neutrale produkter er mindre aggressive og anvendes typisk i forbindelse med manuel rengøring eller ved rengøring af sarte overflader.

Fjernelse af fedt lader sig som udgangspunkt gøre med tensider og en passende vandtemperatur.

Alkaliske rengøringsmidler (pH-værdi 10-14)

Grunddelen i alkaliske rengøringsmidler er lud, for eksempel natron- eller kalilud, som er virksomme i forhold til organiske rester med indhold

af æggehviteholdige stoffer. Alkaliske rengøringsmidler kan have ætsende effekt på visse materialer.

Derudover indeholder rengøringsmidler en lang række tilsætningsstoffer, der øger effektiviteten eller reducerer beskadigelsen af overfladen, som de skal rengøre. Rengøringsmidler skal anvendes på den rigtige måde, eksempelvis skumrengøring, som skal foretages oppefra og ned.

Virketid

Virketiden er også vigtig for et godt resultat af rengøringen. Den er afhængig af, hvilken rest der er tilbage og hvor godt den sidder fast. Virketiden kan kun forkortes ved højere koncentration af rengøringsmiddel, temperatur og ved mekanisk påvirkning. Efter endt rengøring skal lastrummet skylles med vand af drikkevandskvalitet.

D. Rengøring med vand, rengøringsmiddel og desinficering

Det kan være nødvendigt at desinficere faciliteter og udstyr, herunder transportudstyr, for at dræbe mikroorganismer som salmonella, skimmel-svampe, bakterier, gærsvampe og lignende, som kan forurene foderet. En desinfektion har kun tilstrækkelig effekt, hvis der først er gjort grundigt rent. Efter en kemisk desinfektion bør virksomheden skylle med rent vand for at fjerne rester af rengørings- og desinfektionsmidler.

Virksomhedens procedure for desinfektion bør beskrive, hvilket eller hvilke desinfektionsmidler, der kan bruges.

Den generelle rengøringsmetode med kemisk desinfektion er følgende:

- a. rengøring i henhold til rengøringsmetode A, B eller C
- b. desinficering med et egnet desinfektionsmiddel doseret i henhold til brugsanvisningerne
- c. våd rengøring hvis nødvendigt
- d. tørring ved ventilation eller varmluftstørring.

Ved desinfektion er det vigtigt at tage højde for følgende:

- Den vigtigste bakteriedræbende faktor er temperaturen. Bakterier med betydning for foderhygiejnen vokser typisk ved temperaturer mellem -15 °C og +80 °C.
- Ved desinfektion med varme skal det sikres, at alle områder i lastrummet påvirkes med en mindstetemperatur på 80 °C i mindst 15 minutter.
- Ved kemisk desinfektion afhænger effekten af midlet af koncentration, temperatur og virketid.
- Desinfektionsmidlet skal være egnet til formålet.

Kontrol af rengøring

Efter endt rengøring skal chaufføren kontrollere, at lastrummet er rent og fri for rester fra forudgående læs. Kontrollen kan være visuel. Kontrollér gulv, hjørner, vægge, dør, luge, rørføring, pumpe, tilslutningsstykke og slange, inderside af tanken, dom, dæksel og pakninger.

Alle vigtige punkter i en rengørings- og desinfektionsprocedure bør dokumenteres:

- Rengjorte og eventuelt desinficerede områder; lastrum, tank, silo, container, tankrum, tilslutningsstykke og slange, pumpe med videre samt angivelse af køretøjets registreringsnummer, containerens eller tankens identifikationsnummer.
- Rengøringsinterval
- Rengørings- og desinfektionsmetode
- Resultat
- Ansvarlig for rengøring
- Ansvarlig for kontrol.

Der findes mere avancerede muligheder for kontrol af den anvendte rengørings- eller desinfektionsmetode; eksempelvis ATP-målinger (mikrobiologisk hygiejnetest) og pH-målinger (kontrol af det sidste skyllevand).

Det anbefales at dokumentere rengøringen med et rengøringscertifikat eller kvittering for vask.

Dokumentation for rengøring

Du skal kunne dokumentere over for Fødevarestyrelsen, at du følger dine rengøringsprocedurer, og at du får gjort dit køretøj rent imellem kørsel med forskellige fodertyper. En logbog kan være dokumentation, men du kan også vælge at dokumentere rengøringen på anden måde, for eksempel ved hjælp af vaskecertifikater.

Vand til rengøring

Hvis virksomheden ikke bruger drikkevand til at rengøre udstyr og faciliteter, må vandet hverken direkte eller indirekte forurene foderet biologisk, kemisk eller fysisk. Virksomheden bør derfor gennemføre en risikoanalyse, som både inddrager resultater fra undersøgelse af vandets kvalitet og af procedurerne for rengøring.

Overdækning af lastrum eller lasteflade

Efter rengøring og tørring skal chaufføren lukke eller overdække lastrummene, så lastrum eller lasteflader ikke forurenes af fugle, gnavere, vand eller anden udefrakommende forurening.

(2.6) Arkivering af dokumentation

Reglerne for sporbarhed stiller krav om, at du skal kunne dokumentere, hvor I har hentet og afleveret et parti foder. Ifølge fødevarerforordningen eller foderhygiejneforordningen er der ikke noget entydigt krav om, hvor længe dokumentationen skal opbevares. Det kan være hensigtsmæssigt at gemme dokumentationen i 5 år, som det kræves i regler for transport af GM foder.

Dokumentationen kan også anvendes over for kunder, hvis der skulle opstå en strid omkring forurening eller anden form for kvalitetsforringelse af et givent produkt.

Fordringer på penge eller andre ydelser forældes efter 3 år jf. forældelsesloven, medmindre andet følger af særlige bestemmelser om forældelse i anden lov.



(3.0) Hygiejnekrav

(3.1) Lokaler til oplag og håndtering

Hvis du oplagrer, omlader eller håndterer foder, skal du sikre, at rum og lokaler, som I bruger, holdes rene og vedligeholdes, så foder er beskyttet mod regn, støv og skadedyr. Indretningen skal kunne forhindre:

- skadedyrs adgang til bygninger. Lokalernes åbninger skal kunne lukkes og slutte tæt, afløbsforhold og kloak være ubeskadiget og så videre⁵
- ophobning af snavs
- kontakt med toksiske materialer, det vil sige giftige stoffer
- forurening og sammenblanding af foder
- dannelse af kondens eller skimmel på overflader.

Håndtering af affald

Der skal etableres procedurer for at håndtere affald og overvåge for forekomst af forbudt foder, uønskede stoffer og andre forurenende stoffer.

Virksomheden bør kunne redegøre for produkter, som ikke længere kan eller skal bruges som foder (type, mængde og parti-identifikation) samt for, hvordan og hvortil (firmanavn, adresse) produktet er afhændet.

Bekæmpelse af skadedyr skal foretages af fagkyndige personer, der kender til farerne for menneskets sundhed og risikoen for forurening af foder.

Adgang til lagerhal og lokaler

Du skal sikre, at kun personer med tilladelse fra fodervirksomhedslederen har adgang til lagerhaller, -lokaler eller -områder. Ud over virksomhedens egne medarbejdere kan det for eksempel være virksomhedens gæster, kunder eller håndværkere.

Sporbarhed

Foderstoffer skal opbevares, så de er lette at identificere og ikke bliver forvekslet.

På lagre skal du sikre, at det enkelte foderbatch, parti eller kolli kan identificeres og spores. Se også afsnit 2.1. Ordremodtagelse, Sporbarhed hvor du finder både de generelle og de produkt-specifikke krav til sporbarhed.

Distributionslagre

Virksomheder med distributionslagre, hvor gods opsplittes til nye forsendelser, skal udarbejde procedurer for de handlinger, der sker under denne aktivitet.

Som virksomhed skal man have særlig fokus på den interne og eksterne sporbarhed og beskrive, hvordan man sikrer, at det gods, man håndterer, kan spores både frem og tilbage.

⁵ Foderhygiejneforordning nr.183/2005, bilag II, FACILITETER OG UDSTYR.

FACILITETER OG Udstyr

1. Faciliteter, udstyr, beholdere, kasser og køretøjer til tilvirkning og opbevaring af foderstoffer og deres umiddelbare omgivelser skal holdes rene, og der skal gennemføres effektive programmer til bekæmpelse af skadegørere.
2. Faciliteternes og udstyrets grundplan, udformning, udførelse og dimensioner skal være således,
 - a) at det er muligt at foretage tilfredsstillende rengøring og/eller desinficering
 - b) at risikoen for fejl minimeres med henblik på at undgå forurening, krydsforurening og generelt enhver uheldig indvirkning på produkternes sikkerhed og kvalitet.Maskiner, der kommer i kontakt med foderstoffer, skal tørres efter vådrengøring.
3. Faciliteterne skal have tilstrækkelig naturlig og/eller kunstig belysning.
4. Afløbsforholdene skal imødekomme behovet; de skal være udformet og udført således, at der ikke er risiko for forurening af foderstofferne.
5. Kloak-, spilde- og regnvand skal bortskaffes, så det sikres, at udstyret og foderstoffernes sikkerhed og kvalitet ikke påvirkes. Fordærv og støv skal holdes under kontrol for at forebygge indtrængen af skadegørere.
6. Vinduer og andre åbninger skal, hvor det er nødvendigt, kunne holde skadegørere ude. Døre skal slutte tæt og kunne holde skadegørere ude, når de er lukkede.
7. Lofter, forsænkede lofter og andre overhængende dele af det faste inventar skal, hvor det er nødvendigt, være udformet, konstrueret og fuldført, så ansamling af snavs undgås og dannelse af kondensvand, uønsket skimmelvækst og afgivelse af partikler, der kan påvirke foderstoffernes sikkerhed og kvalitet, begrænses.

Foderhygiejneforordning nr.183/2005, bilag II, FACILITETER OG Udstyr.

Adskillelse

Hvis din virksomhed opbevarer forskellige partier af det samme produkt eller forskellige foderstoffer, skal virksomheden have procedurer for, hvor foderet skal oplagres, og hvordan virksomheden opmærker foderet.

Foder af animalsk oprindelse

Fodervirksomheder, der fremstiller, ompakker eller oplagrer foderblandinger med indhold af animalske fodermidler, og samtidig håndterer foderblandinger til dyrearter, der ikke må få det pågældende fodermiddel, skal leve op til krav om fysisk adskillelse mellem de to typer af foder.

Adskillelsen skal være absolut og dække alt udstyr og alle procestrin.

Godkendelse

Virksomheder, der oplagrer foder af animalsk oprindelse løst, og som samtidig skal godkendes i henhold til biproduktforordningen og have godkendt rengøringsproceduren hos Fødevarestyrelsen i henhold til TSE-forordningen (999/2001). Alle situationer, der kræver godkendelse af rengøringsproceduren og godkendelse af lagre, er nærmere beskrevet på [Fødevarestyrelsens hjemmeside](#).

Virksomhederne skal ansøge om godkendt rengøringsprocedure og godkendelse af lagre hos Fødevarestyrelsen via [anmeldelsesblanket](#). Lagre med godkendelse og virksomheder med godkendt rengøringsprocedure vil fremgå af [Fødevarestyrelsens hjemmeside](#).



Ved oplagring af **emballeret og løst** foder sammen er det vigtigt at være opmærksom på, at skulle der gå hul på emballagen, vil det givne foder blive regnet som løst foder, og derved kan der opstå situationer, hvor foder må kaldes tilbage og kasseres.

Økologisk foder

En virksomhed skal autoriseres til økologi af Landbrugsstyrelsen, hvis virksomheden emballerer, mærker, oplagrer eller importerer foderstoffer, der skal markedsføres med henvisning til økologi. Læs mere om krav til rengøring, lagerregnskab og så videre i "[Vejledning om økologi til jordbrugets forsyningsvirksomheder mv.](#)" fra juli 2016.

(3.2) Skadedyr

Du skal sikre din virksomhed og dine aktiviteter effektivt mod skadedyr, for eksempel rotter, mus, måger, duer, kakerlakker og andre insekter m.m., som kan have betydning for fodersikkerheden.

Det indebærer blandt andet, at din virksomhed skal være effektivt sikret både udenfor og i lokalerne, så der ikke kan komme skadedyr ind i virksomhedens lokaler eller lastrum.

Forebyggelse mod og bekæmpelse af skadedyr bør ske i samarbejde med skadedyrsbekæmpere.

Ved rottebekæmpelse skal det ske i samarbejde med en autoriseret skadedyrsbekæmper.

Forebyggelse mod og bekæmpelse af skadedyr er dækket af regler i både fødevarer-, foder- og miljølovgivningen.

Hvis virksomheden konstaterer rotter, skal den straks anmelde det til kommunen. Det følger af Miljøstyrelsens generelle [bestemmelser om forebyggelse og bekæmpelse af rotter](#).

(3.3) Personale

Ansatte, der har direkte kontakt med foder, skal være sig bevidst, at der påhviler dem et stort ansvar. Personalet vil have direkte indflydelse på produkternes kvalitet og sikkerhed.

Instruktion om hygiejnekrav til personalet skal bidrage til fodersikkerhed og minimere smittespredning af salmonella og andre bakterier samt husdyrsygdomme.

Foderproducenten og landmændene vil ofte have meget klare regler for påklædning, hygiejne og adgangsforbud til visse områder (produktionsanlæg og stalde). Det er vigtigt, at de berørte personer nøje følger reglerne om hygiejne, oplagring, læsning, transport, losning og rengøring.

Virksomheden kan nedfælde krav til påklædning, tøjskifte, håndhygiejne og håndvask, renholdelse af faciliteter, køretøjer, rygning, indtagelse af mad og drikkevarer, bortskaffelse af madrester etc.



(3.4) Kontrol af systemet

Fodervirksomhedslederne skal indføre et system til registrering og behandling af reklamationer. Fejl og afvigelser kan opstå ved håndtering af produkter og dokumentation. Alle, der opdager en fejl eller afvigelse, har pligt til at indberette fejlen, typisk til nærmeste overordnede, eller til en anden ansvarlig i organisationen. Som leder af en fodervirksomhed skal du sikre, at virksomheden har et system til registrering og behandling af afvigelser og reklamationer.

Afvigelsesrapport

Hvis du eller dine ansatte konstaterer fejl eller afvigelser i forbindelse med transportydelsen eller oplagring, skal I registrere disse i en afvigelsesrapport eller på et andet dokument, som følger transporten (vejesedler, fragtbrev etc.), og efterfølgende arkivere dem. Ved fejl og afvigelser skal der foretages en korrigerende handling.

Korrigerende handling

En korrigerende handling kan være en allerede beskrevet procedure i kvalitetsstyringssystemet eller en beslutning, som I tager i samråd med kunden for at få situationen under kontrol. Beslutning og korrigerende handling skal dokumenteres.

I skal undersøge og fjerne årsagen til afvigelsen eller reklamationen, således at I undgår gentagelser, og foderets kvalitet og sikkerhed opretholdes, mens det er i jeres varetægt.

Tilbagekaldelse af foder

Hvis et foder er farligt, skal den virksomhed, som har kontrol over foderet, trække det tilbage fra markedet. Produktet skal fjernes fra handelskæden.

Som transportør eller lagervirksomhed skal du have en procedure for hurtig tilbagekaldelse af produkter, hvis det måtte vise sig nødvendigt.

Det er den enkelte virksomhedens ansvar at gennemføre en tilbagetrækning, hvor der konstateres eller der er grund til at antage, at et parti kan være farligt, uagtet om det er markedsført eller ej. Det skal "blot" være klargjort til salg.

Skriftlige procedurer skal fastlægge, hvad der skal ske med tilbagekaldte produkter, og produkterne skal, inden de eventuelt igen markedsføres, vurderes på ny ved en kvalitetskontrol. Læs mere i afsnit 3.3 Tilbagetrækning.

Pligt til at informere Fødevarestyrelsen

Den virksomhed, som har kontrol over foderet, skal informere Fødevarestyrelsen, hvis virksomheden antager eller har grund til at antage, at et foder ikke overholder kravene til fodersikkerhed.

Du skal som transportør eller lagervirksomhed sikre, at de nødvendige handlinger bliver foretaget. Handlinger registreres i afvigelsesrapporten.

Med et velfungerende system til sporbarhed vil en virksomhed hurtigt kunne være behjælpelig med at finde frem til et forurenede parti foder og dermed begrænse skaderne hos godsmottager.



Revision af egenkontrolprogram

Kvalitetsstyringssystemet tilpasses hver gang, der sker ændringer i virksomhedens aktiviteter, som kan have betydning for fodersikkerheden. Typisk gennemgås virksomhedens system en gang årligt.

Hvis der kommer ny lovgivning, skal systemet også gennemgås og om nødvendigt revideres.

7. MYNDIGHEDSKONTROL

Fødevarestyrelsen kan komme på anmeldt eller uanmeldt kontrol hos dig. Formålet med kontrollen er at tjekke dit kvalitetsstyringssystem og sikre, at du har etableret fornuftige arbejdsgange, der minimerer risikoen for forurening af det transporterede foder.

Du kan ligeledes blive kontrolleret af Fødevarestyrelsen, for eksempel når du henter eller leverer foder til en virksomhed, hvor kontrollanter befinder sig. Så vil kontrollen ikke være anmeldt.

Tilsynsførende ser ved kontrollen på din dokumentation, som derfor skal være tilgængelig.

Hvis Fødevarestyrelsen finder det relevant, kan der udtages en prøve for at tjekke, om der er risiko for forurenede foder eller for forurening af foder.

Hvis din kvalitetsstyring er utilstrækkelig, kan du risikere at få en indskærpelse, en bøde eller et påbud om at ændre eller rette kvalitetsstyringssystemet til.

Når Fødevarestyrelsen kommer på kontrol, kan du få vejledning om, hvilke krav foderhygiejneforordningen stiller til dig og din virksomhed, og hvordan Fødevarestyrelsen håndhæver disse krav.

7.1 Kontrol af transporten

Når Fødevarestyrelsen kontrollerer lastbiler med foder, kontrolleres for eksempel, at:

- virksomheden er registreret hos Fødevarestyrelsen (tjekkes via internet, lister eller opkald til Fødevarestyrelsen)
- transportmidlet er vedligeholdt
- lastrummet er rent
- forskellige typer foder er adskilt
- luft- eller produkttemperatur er korrekt
- chaufføren kan redegøre for og kender sine gode arbejdsgange og hygiejnepraksis
- chaufføren kan fremvise dokumentation for, hvor godset er hentet, og hvor det skal leveres
- chaufføren registrerer temperatur og eventuelle afvigelser ved modtagelse og aflevering (skriftlig egenkontrol ved kølekrævende foder).
- Om der er dokumentation i 2 år med for eksempel registreringer for rengøring jævnfør den godkendte rengøringsprocedure for kørsel med foder af animalsk oprindelse.

Der er ikke krav om at medbringe hele det skriftlige, risikobaserede egenkontrolprogram i lastbilen.

7.2 Kontrol i virksomheden

Tilsynsførende tjekker, at de gode arbejdsgange overholdes. Typisk interviewes leder og ansvarligt personale. Hvis der henvises til nedskrevne procedurer eller en branchekode, bør leder og ansvarligt personale kunne redegøre for indholdet.

En demonstration af virksomhedens rengøring af køreøjer kan komme på tale, hvis et lastrum ikke er rent.

Fødevarestyrelsen skal efter behov kontrollere dokumenter vedrørende foder. Sporbarhedsdokumenter skal som udgangspunkt findes i virksomheden, så de er til rådighed for kontrollen.

Kvalitetsstyringssystem

Din virksomhed skal fremlægge bevis for, at I overholder kravet om risikobaseret kvalitetsstyring.

Risikoanalyse, kvalitetsstyringssystem og registrerede kontrolresultater skal altid være tilgængelige i virksomheden, så Fødevarestyrelsen kan kontrollere dem.

Hvis du anvender en vurderet branchekode, skal du kunne fortælle, hvilke afsnit du anvender og hvordan.

Kvalitetsstyring

Er jeres kvalitetsstyringssystem en del af et større system, skal I kunne gøre rede for, hvilke dele der udgør det lovpligtige kvalitetsstyringssystem, så det er tydeligt for den tilsynsførende.

Vejledning

Fødevarestyrelsen har pligt til at vejlede virksomheder. Vejledning kan være af generel karakter (regler, fortolkning, baggrund).

Den tilsynsførende skal yde konkret vejledning under de enkelte kontrolbesøg, når der er tale om simple og specifikke problemstillinger.

- Vejledning er aldrig en forhåndsaccept.

- Vejledning kan ikke erstatte for eksempel en indskærpelse.
- Fødevarestyrelsens vejledning ændrer ikke på, at det altid er virksomhedens ansvar at overholde reglerne.

7.3 Sanktioner

Sanktionering ved overtrædelse af egenkontrolreglerne er beskrevet her:

- **Indskærper** er en præcisering af, at reglerne skal overholdes.
- **Påbud** er et konkret krav/en præcisering af, hvad der skal gøres for, at reglerne overholdes.
- **Påbud om rådgivning** er et påbud om at købe rådgivning, for eksempel når regler om hygiejne og egenkontrol er overtrådt flere gange.
- **Forbud** betyder, at man ikke må udføre noget bestemt, typisk en specifik handling, før visse betingelser er opfyldt.
- **Bødeforlæg** er en mulighed for virksomheden at få afsluttet sagen på en hurtigere og mindre omkostningstung måde, end hvis den skal behandles af anklagemyndighed og domstolene. Betales bøden ikke, indbringes sagen til anklagemyndighed og domstole.
- **Politianmeldelser** anvendes, hvis virksomheden ikke vil betale bødeforelægget, hvis der er tale om en meget grov overtrædelse eller overtrædelse af straffeloven.

Virksomheden har en frist på 30 dage til at betale et bødeforelæg fra Fødevarestyrelsen.

Hvis virksomheden vælger ikke at betale, for eksempel hvis den ikke er enig i, at reglerne er overtrådt, bliver sagen sendt videre til politiet, som anlægger sag ved den lokale byret.

BILAG 1: FORTEGNELSE OVER FORORDNINGER OG DIREKTIVER PÅ FODEROMRÅDET

EU-LOVGIVNING

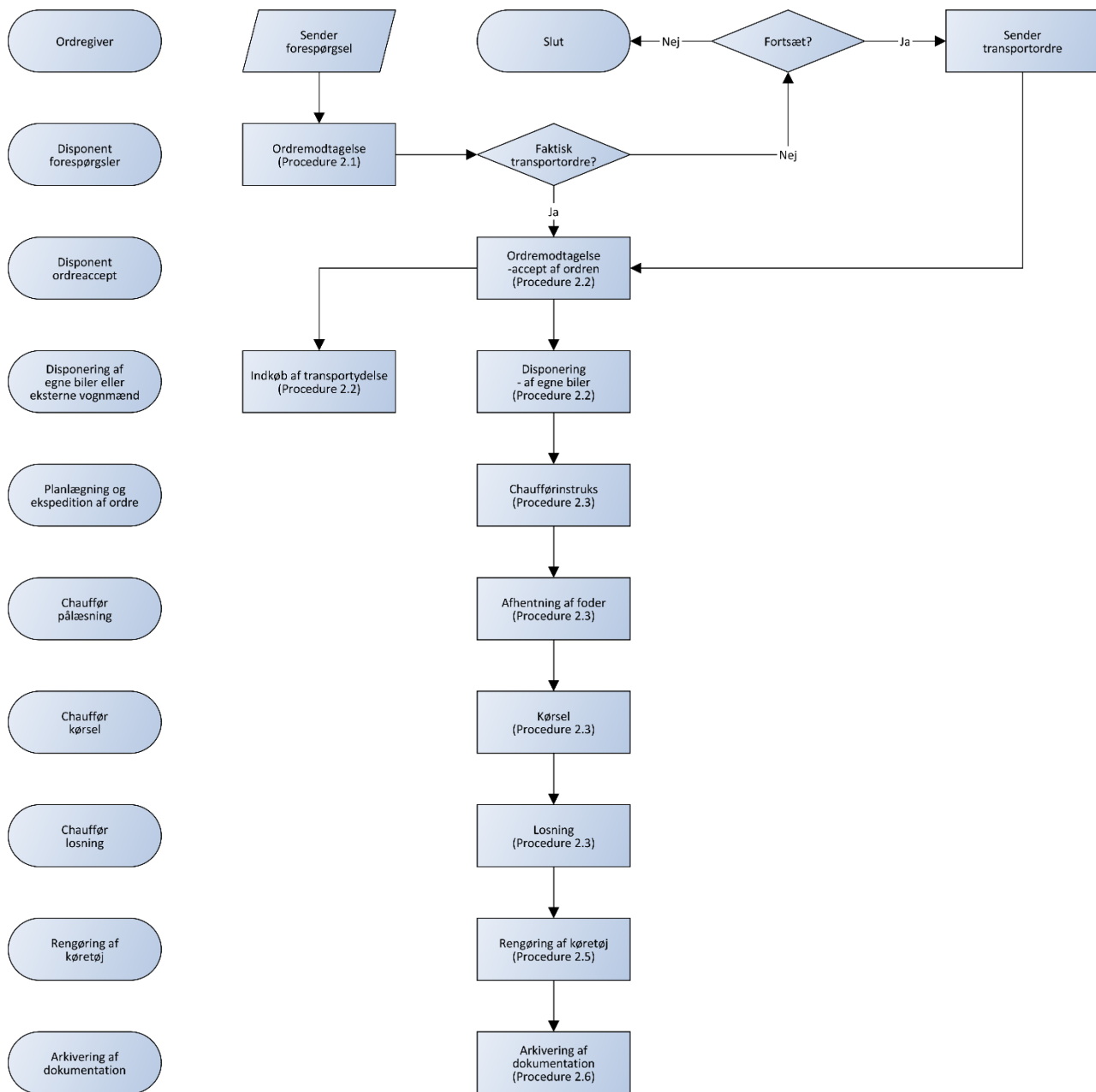
- 1) **TSE-forordningen:** Europa-Parlamentets og Rådets forordning (EF) nr. 999/2001 af 22. maj 2001 om fastsættelse af regler for forebyggelse af, kontrol med og udryddelse af visse transmissible spongiforme encephalopatiser (EUT 2001, L 147, s. 1), med senere ændringer.
- 2) **Fødevarerforordningen:** Europa-Parlamentets og Rådets forordning (EF) nr. 178/2002 af 28. januar 2002 om generelle principper og krav i fødevarerlovgivningen, om oprettelse af den Europæiske Fødevarsikkerhedsautoritet og om procedurer vedrørende fødevarsikkerhed (EUT 2002, L 31, s. 1), med senere ændringer.
- 3) **Forordningen om genmodificerede fødevarer og foderstoffer:** Europa-Parlamentets og Rådets forordning (EF) nr. 1829/2003 af 22. september 2003 om genetisk modificerede fødevarer og foderstoffer (EUT 2003, L 268, s. 1), med senere ændringer.
- 4) **Forordningen om GMO-sporbarhed og -mærkning:** Europa-Parlamentets og Rådets forordning (EF) nr. 1830/2003 af 22. september 2003 om sporbarhed og mærkning af genetisk modificerede organismer og sporbarhed af fødevarer og foder fremstillet af genetisk modificerede organismer og om ændring af direktiv 2001/18/EF (EUT 2003, L 268, s. 24).
- 5) **Fodertilsætningsstofforordningen:** Europa-Parlamentets og Rådets forordning (EF) nr. 1831/2003 af 22. september 2003 om fodertilsætningsstoffer (EUT 2003, L 268, s. 29), med senere ændringer.
- 6) **Zoonoseforordningen:** Europa-Parlamentets og Rådets forordning (EF) nr. 2160/2003 af 17. november 2003 om bekæmpelse af salmonella og andre bestemte fødevarerbårne zoonotiske agenser (EUT 2003, L 325, s. 1), med senere ændringer.
- 7) **Kontrolforordningen:** Europa-Parlamentets og Rådets forordning (EF) nr. 882/2004 af 29. april 2004 om offentlig kontrol med henblik på verifikation af, at foderstof- og fødevarerlovgivningen samt dyresundheds- og dyrevelfærdsbestemmelserne overholdes (EUT 2004, L 191, s. 1), med senere ændringer.
- 8) **Foderhygiejneforordningen:** Europa-Parlamentets og Rådets forordning (EF) nr. 1831/2005 af 12. januar 2005 om krav til foderstofhygiejne (EUT 2005, L 35, s. 1), med senere ændringer.
- 9) **Forordningen om maksimalgrænseværdier for pesticidrester:** Europa-Parlamentets og Rådets forordning (EF) nr. 396/2005 af 23. februar 2005 om maksimalgrænseværdier for pesticidrester i eller på vegetabiliske og animalske fødevarer og foderstoffer og om ændring af Rådets direktiv 91/414/EØF.
- 10) **Prøvetagnings- og analyseforordningen:** Kommissionens forordning (EF) Nr.152/2009 af 27. januar 2009 om prøveudtagnings- og analysemetoder til offentlig kontrol af foder, med senere ændringer.
- 11) **Markedsføringsforordningen:** Europa-Parlamentets og Rådets forordning (EF) nr. 767/2009 af 13. juli 2009 om markedsføring og anvendelse af foder, ændring af Europa-Parlamentets og Rådets forordning (EF) nr. 1831/2003 og om ophævelse af Rådets direktiv 79/373/EØF, Kommissionens direktiv 80/511/EØF, Rådets direktiv 82/471/EØF, 83/228/EØF, 93/74/EØF, 93/113/EF og 96/25/EF og Kommissionens beslutning 2004/217/EF (EUT 2009, L 229, s. 1), med senere ændringer.
- 12) **Forordningen om animalske biprodukter:** Europa-Parlamentets og Rådets forordning (EF) nr. 1069/2009 af 21. oktober 2009 om sundhedsbestemmelser for animalske biprodukter og afledte produkter, som ikke er bestemt til konsum, og om ophævelse af forordning (EF) nr. 1774/2002 (forordning om animalske biprodukter) (EUT 2009, L 300, s. 1), med senere ændringer.

- 13) Gennemførelsesforordningen til forordningen om animalske biprodukter:** Kommissionens forordning (EU) Nr. 142/2011 af 25. februar 2011 om gennemførelse af Europa-Parlamentets og Rådets forordning (EF) nr. 1069/2009 om sundhedsbestemmelser for animalske biprodukter og afledte produkter, som ikke er bestemt til konsum, og om gennemførelse af Rådets direktiv 97/78/EF for så vidt angår visse prøver og genstande, der er fritaget for veterinærkontrol ved grænsen som omhandlet i samme direktiv (EUT 2011, nr. L 54, s. 1), med senere ændringer.
- 14) Fodermiddelfortegnelsen:** Kommissionens forordning (EU) nr. 68/2013 af 16. januar 2013 om fortegnelsen over fodermidler (EUT 2013, L 29, s. 1), som ændret ved Kommissionens forordning (EU) nr. 2017/1017 af 15. juni 2017 (EUT 2017, L 159, s. 48).
- 15) Afgiftningsforordningen:** Kommissionens forordning (EU) 2015/786 af 19. maj 2015 om fastsættelse af kriterier for godkendelse af de afgiftningsprocesser, der anvendes for produkter bestemt til foder som fastsat i Europa-Parlamentets og Rådets direktiv 2002/32/EF (EUT 2015, L 125, s. 10, som berigtiget i EUT 2017, L 125, s. 76).
- 16) Forordningen om grænser for radioaktivitet:** Rådets forordning (Euratom) 2016/52 af 15. januar 2016 om fastsættelse af de maksimalt tilladte niveauer for radioaktivitet i fødevarer og foder som følge af nukleare ulykker eller andre tilfælde af strålingsfare og om ophævelse af Rådets forordning (Euratom) nr. 3954/87 og Kommissionens forordning (Euratom) nr. 944/89 og (Euratom) nr. 770/90.
- 17) Direktivet om uønskede stoffer:** Europa-Parlamentets og Rådets direktiv 2002/32/EF af 7. maj 2002 om uønskede stoffer i foderstoffer med senere ændringer. Grænseværdierne i direktivets bilag I og II findes i forordningsform.
- 18) Direktivet om foder med særlige ernæringsformål:** Kommissionens direktiv 2008/38/EF af 5. marts 2008 om udarbejdelse af en liste over anvendelsesområder for foder med senere ændringer. Direktivets bilag er ændret med forordninger.

DANSK LOVGIVNING

- 1) **Lov om foderstoffer:** Lovbekendtgørelse nr. 1000 af 2. juli 2018
- 2) **Foder og foderstofvirksomheder:** Bekendtgørelse nr. 935 af 27. juni 2018
- 3) **Veterinærkontrolbekendtgørelsen (non-food):** Bekendtgørelse om veterinærkontrol ved indførsel af avlsmateriale samt animalske biprodukter og afledte produkter m.v., der ikke er bestemt til konsum, om registrering som importør af disse produkter og om straffebestemmelser for overtrædelse af diverse EU-retsakter: [BEK nr 134 af 06/02/2019](#)
- 4)
- 5) **Foderrestriktionsbekendtgørelsen (Importrestriktioner):** Bekendtgørelse om import af foder med særlige restriktioner og om straffebestemmelser for overtrædelse af diverse EU-retsakter: [BEK nr 102 af 29/01/2019](#)
- 6) **Betalingsbekendtgørelsen:** Bekendtgørelse om betaling for kontrol af fødevarer, foder og levende dyr m.v.: Find bekendtgørelsen på siden "Betaling for kontrol - lovstof"
- 7) Kapitel 9 i bekendtgørelsen omfatter "Kontrol af foder og foderstofvirksomheder m.v.": **Bekendtgørelse om foderstofkontrol og certificerede kvalitetsstyringssystemer** Bekendtgørelse nr. 659/2018
- 8) **Bekendtgørelser i forbindelse med eksport:** Bekendtgørelse om eksport af foder, animalske biprodukter og heraf afledte produkter: Bekendtgørelse nr. 672/2018
- 9) **Bekendtgørelse om særligt papir** til brug for udførsel af levende dyr, fødevarer, foder, animalske biprodukter og heraf afledte produkter, avlsmateriale og fødevarerkontaktmaterialer: Bekendtgørelse nr. 673/2018
- 10) **Bekendtgørelse om udstedelse af certifikater** for levende dyr, fødevarer, foder, animalske biprodukter og heraf afledte produkter, avlsmateriale og fødevarerkontaktmaterialer: Bekendtgørelse nr. 671/2018

BILAG 2: EKSEMPEL PÅ FLOWDIAGRAM FOR ET SPEDITIONS- OG TRANSPORTFORLØB



BILAG 3: BAGGRUND FOR RISIKOANALYSE

Risikoanalysen er baggrund for dit kvalitetsstyringsystem eller egenkontrolprogram. En risikoanalyse er en gennemgang af sammenhængen mellem:

- virksomhedens foderaktiviteter
- risici forbundet med aktiviteterne og
- styringsmuligheder, der forebygger, at foderet kommer til at udgøre en risiko for dyr, mennesker og miljø.

Det vil sige, at risikoanalysen giver dig et overblik over de kritiske kontrolpunkter (CCP'er) i din virksomhed, hvordan de skal styres, og over opmærksomhedspunkter (OOP'er), hvor god hygiejningspraksis vil være tilstrækkeligt.

Risikoanalyse for transport

Du finder her et generelt eksempel på en analyse af risici forbundet med de enkelte handlinger i et transport-, speditjons- eller oplagringsforløb. Her vurderes generelt, om de identificerede risici kan betegnes som opmærksomhedspunkter (OOP), der kan styres gennem generelle retningslinjer for arbejdets udførelse, eller om der er tale om kritiske kontrolpunkter (CCP), som skal overvåges og måles og styres gennem en HACCP-plan.

Overordnet kan risici deles i 3 typer:

Mikrobiologiske

Bakterier, mug og skimmel, virus og parasitter. Giftstoffer fra bakterier og mug.

Kemiske

Allergener, rester af rengørings- og desinfektionsmidler, afsmitning af emballage og andre materialer og genstande, som er i kontakt med foder, tungmetaller, naturligt forekommende giftstoffer (for eksempel solanin i kartofler, algegifte og voksarter i fisk), sprøjtegifte, miljøforureninger (for eksempel dioxin, DDT og hormonforstyrrende stoffer), stoffer dannet under produktionen.

Fysiske

Sten, glasskår, metalstykker, emballage og dele af

emballage og andre fremmedstoffer, ulovlige animalske bestanddele (fx forureninger med rotteekskrementer), animalske biprodukter og foder af animalsk oprindelse til dyregrupper, som de ikke er tilladt til samt forurening af ØKO-foder med GM foder, hvilket ikke er direkte farligt, men kan få store konsekvenser for den enkelte landbruger.

Alvorlighed og sandsynlighed

En risiko er bestemt af to elementer: alvor og sandsynlighed.

Alvor

Alvor er konsekvensen for dyr, mennesker og miljø, når disse udsættes for risiko:

- **Meget alvorlig:** Død, alvorlig sygdom, uoprettelige skader såvel omgående som på længere sigt.
- **Alvorlig:** Betydelige skader og/eller sygdom, der opstår omgående eller på længere sigt, lovgivning ikke overholdt.
- **Moderat:** Mindre skader og/eller sygdom, der opstår omgående eller på længere sigt.
- **Begrænset:** Mindre skader og/eller sygdom, der ikke eller næppe opstår eller kun opstår ved meget høje doser over en længere tidsperiode.

Sandsynlighed

Sandsynligheden er hyppigheden for, hvor tit risikoen kan opstå i slutproduktet, når det indtages af dyr:

- **Stor:** Forekommer ofte.
- **Realistisk:** Kan forekomme. Det vides at være forekommet før.
- **Lille:** Sandsynligheden for, at faren vil opstå i slutproduktet på grund af mangelfulde eller manglende GHP eller gode arbejdsgange er meget begrænset.
- **Meget lille:** Teoretisk muligt, men faren er aldrig opstået.

Vurdering af alvoren er her tildelt en talværdi fra 1-4 i henhold til nedenstående skema.

Tallet angiver, hvilket tiltag, der er nødvendigt for at fjerne og/eller reducere alvoren til et acceptabelt niveau.

Risiko: Alvor og sandsynlighed for at slutproduktet skader dyr og/eller mennesker ved indtagelse

SANDSYNLIGHED	RISIKO			
Stor	3	4	4	4
Realistisk	3	3	4	4
Lille	2	3	3	4
Meget lille	1	2	3	3
	Begrænset	Moderat	Alvorlig	Meget alvorlig
	ALVORLIGHED			

Kontrolforanstaltninger ved risici

Tiltag eller foranstaltninger, der kan reducere en risiko, kan variere fra organisering af personale og arbejdsopgaver til tilpasning af procedurer eller tekniske/teknologiske løsninger. Vi angiver her, hvilke(t) tiltag der skal indføres alt efter risikoen talværdi:

1. Acceptabel risiko

Tiltag er unødvendige, medmindre der eksplicit er angivet et krav i foderlovgivningen.

2. Lille risiko

Instruktion af ansatte. Periodiske kontroller, eksempelvis 1 til 2 gange om året.

3. Væsentlig risiko

Generelle kontrolforanstaltninger: Egnede faciliteter og materiel, procedurer for rengøring og

desinfektion, hygiejnekrav til personale og faciliteter, procedurer for vedligehold, skadedyrskontrol, håndtering af reklamationer og afvigelser samt procedurer for tilbagekaldelse af produkter. Disse generelle kontrolforanstaltninger kaldes opmærksomhedspunkter eller GMP-foranstaltninger.

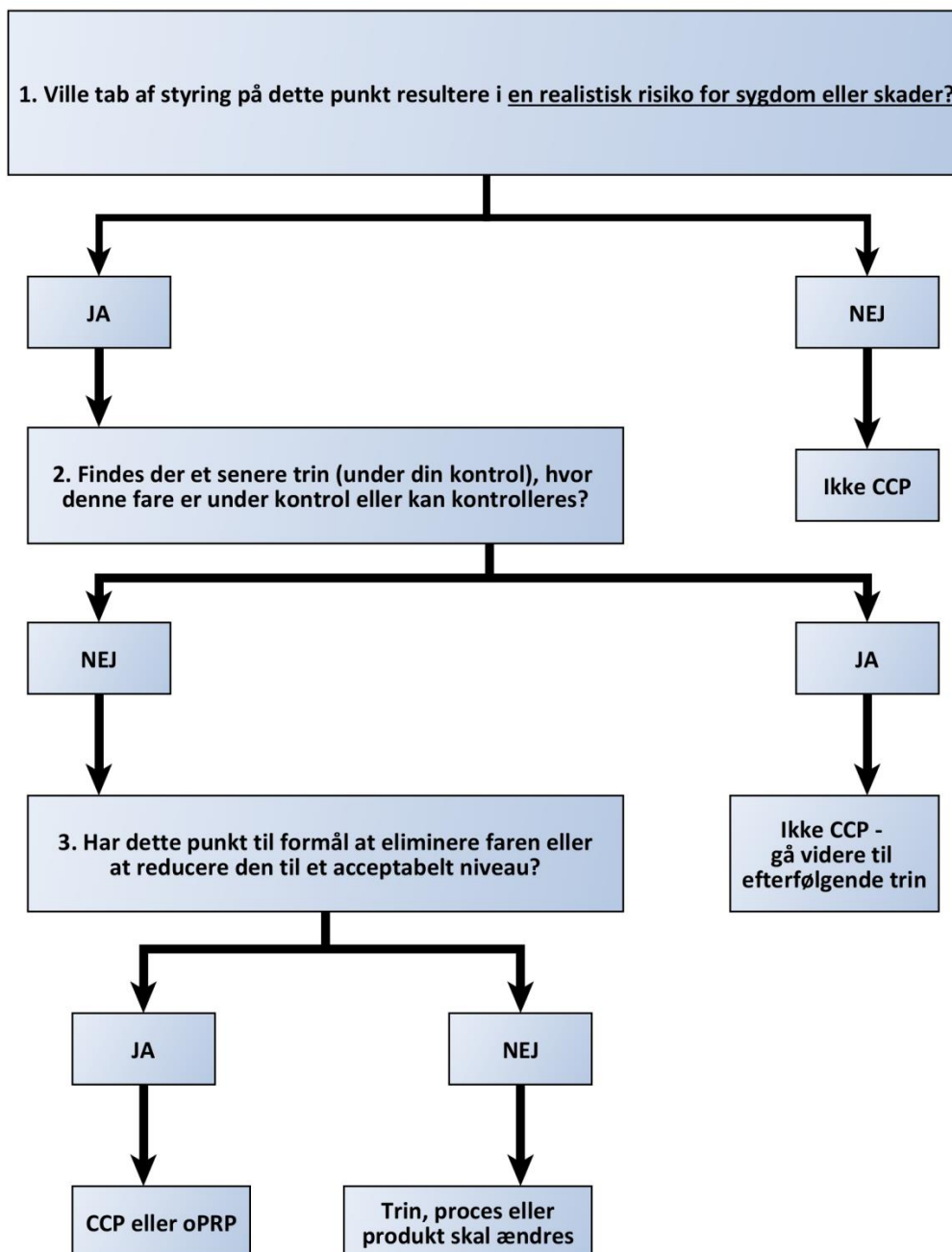
4. Høj risiko

Kritisk styringspunkt, et CCP, hvor det er nødvendigt at fastsætte kritiske grænseværdier (temperatur, tid, pH, fugtindhold, tilsætningsstof, konservering, saltindhold, udseende, konsistens) samt specifikke kontrolmetoder specielt udviklet og anvendt for at kontrollere risici. Hertil hører beskrivelse af korrigerende handlinger, hvis produktet ikke lever op til de fastsatte grænseværdier.

BILAG 4: BESLUTNINGSTRÆ FOR FASTLÆGGELSE AF KRITISK PUNKT

Fastlæggelse af et kritisk punkt med henblik på at kontrollere en fare kræver en logisk fremgangsmåde. En sådan fremgangsmåde kan lettes via anvendelse af et beslutningstræ (gruppen kan - alt efter viden og erfaringer - også anvende andre metoder). Når beslutningstræet anvendes, bør de

enkelte produktionstrin, der er angivet i procesdiagrammet, gennemgås en for en. På hvert trin skal beslutningstræet anvendes på hver af de farer, der med rimelighed kan forventes at opstå, og på hver af de foranstaltninger, der er fastlagt med henblik på at holde farerne under kontrol.



BILAG 5: RISIKOANALYSE FOR TRANSPORT OG OPLAG AF FODER

RISIKOFAKTOR	FODER	ÅRSAG	FOREKOMST SANDSYNLIGHED	SYMPTOMER ALVOR	RISIKO	PROCESTRIN PROCEDURE HVORDAN STYRER VI DET?
FYSISK Sten, glasskår, metalstykker, emballage og dele af emballage, farligt gods	Løsvarer	Manglende eller utilstrækkelig tømning og rengøring inden transport eller oplag af foder, fordi man ikke har fået indhentet de nødvendige oplysninger om forudgående og efterfølgende læs (foder).	Kan forekomme i virksomheder, som oplagrer forskellige løsvare som grus, affald, foder og fødevarer, og som transporterer disse løsvare i samme køretøj.	Hvis der forekommer sten, glasskår, metalstykker eller emballage og emballagerester, kan dette medføre skader i dyrets mund, svælg og fordøjelsessystem.	Væsentlig	<p>Ordremodtagelse Procedure 2.1: Tjekliste med obligatoriske oplysninger, som skal indhentes ved ordremodtagelse.</p> <p>Procedure 2.2: Disponering af køretøjer og instruktion af chaufføren omkring læsning, transport og losning af den efterfølgende fodertransport.</p> <p>Procedure 3.1: Lokaler til oplagring, omladning og håndtering.</p> <p>Procedure 4.0: Afvigelsesrapport, korrigerende handling og tilbagekaldelse af foder.</p>
		Manglende eller utilstrækkelig tømning og rengøring inden transport eller oplag af foder.	Kan forekomme i virksomheder, som oplagrer forskellige løsvare som grus, affald, foder og fødevarer, og som transporterer disse løsvare i samme køretøj.	Hvis der forekommer sten, glasskår, metalstykker eller emballage og emballagerester, kan dette medføre skader i dyrets mund, svælg og fordøjelsessystem.	Væsentlig	<p>Læsning, transport og losning Procedure 2.3: Læsning, transport og losning, som indeholder krav om visuel kontrol af lastrum og rengøring inden læsning af foder.</p> <p>Procedure 2.5: Rengøring af køretøjer samt kontrol af rengøring, som kræver fornyet rengøring, hvis ikke lastrummet er rent inden læsning.</p> <p>Procedure 3.1: Lokaler til oplagring, omladning og håndtering.</p> <p>Procedure 4.0: Afvigelsesrapport, korrigerende handling og tilbagekaldelse af foder</p>

		Manglende kontrol af tømning og rengøring.	Kan forekomme i virksomheder, som oplagrer forskellige løsvare som grus, affald, foder og fødevarer, og som transporterer disse løsvare i samme køretøj.	Hvis der forekommer sten, glasskår, metalstykker eller emballage og emballagerester, kan dette medføre skader i dyrets mund, svælg og fordøjelsessystem.	Væsentlig	<p>Rengøring Procedure 2.5: Rengøring af køretøjer samt kontrol af rengøring, som indeholder krav om visuel kontrol af rengøring.</p> <p>Procedure 2.3: Læsning, transport og losning, som indeholder krav om visuel kontrol af lastrum og rengøring inden læsning af foder.</p> <p>Procedure 3.1: Lokaler til oplagring, omladning og håndtering.</p> <p>Procedure 4.0: Afvigelsesrapport, korrigerende handling og tilbagekaldelse af foder.</p>
		Tab af mobiltelefon, briller, kuglepenne eller andre løse genstande, hvis chaufføren vasker, skyller eller kontrollerer lastrummet.	Kan forekomme i virksomheder, hvor chaufføren selv skal vaske eller kontrollere lastrummet eller plads til oplag af foder (løsvare).	Hvis der forekommer sten, glasskår, metalstykker eller emballage og emballagerester, kan dette medføre skader i dyrets mund, svælg og fordøjelsessystem.	Væsentlig	<p>Personale Procedure 3.3: Instruktion af medarbejdere om hensigtsmæssig adfærd og påklædning, for eksempel uden ydre lommer.</p> <p>Procedure 2.3: Læsning, transport og losning, som indeholder krav om visuel kontrol af lastrum og rengøring inden læsning af foder.</p>
	Emballeret	Alle ovennævnte årsager. Lysstofør, lamper i lastrum, som er i stykker.	Vil sjældent forekomme i virksomheder, som transporterer eller oplagrer emballeret gods.	Hvis der forekommer sten, glasskår, metalstykker eller emballage og emballagerester, kan dette medføre skader i dyrets mund, svælg og fordøjelsessystem.	Lille	<p>Personale Procedure 3.3: Instruktion af medarbejdere om hensigtsmæssig adfærd og påklædning og om at være opmærksomme på beskadiget emballage eller eventuel glas/belysning i traileren.</p>
FYSISK	Løsvare	Mangelfulde oplysninger om indhold af animalske biprodukter i forudgående læs eller parti foder.	Kan forekomme i virksomheder, som transporterer eller oplagrer forskellige typer foder af animalsk oprindelse (løsvare) til forskellige dyrearter.	Kan føre til BSE/TSE-hjerneskrader hos dyr og potentielt hos mennesker, hvis der er tale om fødevarer producerende dyr.	Væsentlig	<p>Ordremodtagelse Procedure 2.1: Tjekliste med obligatoriske oplysninger, som skal indhentes ved ordremodtagelse.</p> <p>Procedure 2.2: Disponering af køretøjer og instruktion af chaufføren omkring læsning, transport og losning af den efterfølgende fodertransport.</p> <p>Procedure 3.1: Lokaler til oplagring, omladning og håndtering.</p>

		Mangelfulde oplysninger om efterfølgende læs eller parti foder og den dyreart, som foderet er tiltænkt, med den konsekvens, at køretøjet eller plads til oplag af foder (løsvarer) ikke rengøres behørigt inden transport af foder.	Kan forekomme i virksomheder, som transporterer eller oplagrer forskellige typer foder af animalsk oprindelse (løsvarer) til forskellige dyrearter.	Kan føre til BSE/TSE-hjernesker hos dyr og potentielt hos mennesker, hvis der er tale om fødevarer producerende dyr.	Væsentlig	<p>Læsning, transport og losning Procedure 2.3: Læsning, transport og losning, som indeholder krav om visuel kontrol af lastrum og rengøring inden læsning af foder.</p> <p>Procedure 3.1: Lokaler til oplagring, omladning og håndtering.</p> <p>Procedure 2.5: Rengøring af køretøjer samt kontrol af rengøring, som kræver fornyet rengøring, hvis ikke lastrummet er rent inden læsning.</p>
		Lastrum, slanger, med videre er vanskeligt at rengøre og rester fra forudgående læs forurener efterfølgende læs.	Kan forekomme, hvis køretøj og lastrum ikke er velegnet eller vedligeholdes.	Kan føre til BSE/TSE-hjernesker hos dyr og potentielt hos mennesker, hvis der er tale om fødevarer producerende dyr.	Væsentlig	<p>Disponering Procedure 2.2: Valg af køretøj, disponering af køretøjer samt vedligehold af disse.</p>
		Manglende eller utilstrækkelig tømning og rengøring inden transport eller oplag af foder.	Kan forekomme i virksomheder, som transporterer eller oplagrer forskellige typer foder af animalsk oprindelse (løsvarer) til forskellige dyrearter.	Kan føre til BSE/TSE-hjernesker hos dyr og potentielt hos mennesker, hvis der er tale om fødevarer producerende dyr.	Væsentlig	<p>Rengøring Procedure 2.5: Rengøring af køretøjer samt kontrol af rengøring, som indeholder krav om visuel kontrol af rengøring. Krav om godkendt rengøringsprocedure, godkendt af Fødevarestyrelsen</p> <p>Procedure 3.1: Lokaler til oplagring, omladning og håndtering. Krav om godkendt rengøringsprocedure, godkendt af Fødevarestyrelsen</p> <p>Procedure 4.0: Afvigelsesrapport, korrigerende handling og tilbagekaldelse af foder.</p>
		Manglende kontrol af tømning og rengøring.	Kan forekomme i virksomheder, som transporterer og oplagrer forskellige typer foder af animalsk oprindelse (løsvarer) til forskellige dyrearter.	Kan føre til BSE/TSE-hjernesker hos dyr og potentielt hos mennesker, hvis der er tale om fødevarer producerende dyr.	Væsentlig	<p>Rengøring Procedure 2.5: Rengøring af køretøjer samt kontrol af rengøring, som indeholder krav om visuel kontrol af rengøring.</p> <p>Krav om godkendt rengøringsprocedure, godkendt af Fødevarestyrelsen.</p> <p>Procedure 3.1: Lokaler til oplagring, omladning og håndtering. Krav om godkendt rengøringsprocedure, godkendt af Fødevarestyrelsen.</p> <p>Procedure 4.0: Afvigelsesrapport, korrigerende handling og tilbagekaldelse af foder.</p>

		Godkendt rengøringsprocedure er ikke overholdt.	Kan forekomme i virksomheder, som transporterer eller oplagrer forskellige typer foder af animalsk oprindelse (løsvarer) til forskellige dyrearter.	Kan føre til BSE/TSE-hjernesker hos dyr og potentielt hos mennesker, hvis der er tale om fødevarer producerende dyr.	Væsentlig	Tilbagekaldelse <u>Procedure 4.0:</u> Afvigelsesrapport, korrigerende handling og tilbagekaldelse af foder.
FYSISK Foder af animalsk oprindelse til dyrearter, som de ikke er tilladt til	Emballeret	Alle ovennævnte årsager	Vil sjældent forekomme i virksomheder, som transporterer eller oplagrer emballeret gods.	Kan føre til BSE/TSE-hjernesker hos dyr og potentielt hos mennesker, hvis der er tale om fødevarer producerende dyr.	Lille	Personale <u>Procedure 3.3:</u> Instruktion af medarbejdere om hensigtsmæssig adfærd og om at være opmærksomme på beskadiget emballage. Ved brud på emballagen betragtes foderet som løsvarer.
BIOLOGISK Bakterier, svampe, vira, parasitter	Løsvarer Emballeret	Chauffør og øvrigt personale overfører sygdomsfremkaldende bakterier, svampe, vira eller parasitter til foderet.	Kan forekomme i alle virksomheder, hvor chaufføren og øvrigt personale har adgang til foderet.	Medfører sygdomme hos dyr og potentielt hos mennesker.	Lille	Personale <u>Procedure 3.3:</u> Instruktion af medarbejdere om hensigtsmæssig adfærd og om at være opmærksomme på beklædning, hygiejne og adgangsforbud.
BIOLOGISK Bakterier, svampe, vira, parasitter Foder af animalsk oprindelse til dyrearter, som de ikke er tilladt til KEMISK Naturlige giftstoffer Tungmetaller Pesticider	Løsvarer	Manglende eller utilstrækkelig rengøring og desinfektion.	Kan forekomme i alle virksomheder, der transporterer eller oplagrer foder som løsvarer, hvor rengøring og eventuelt desinfektion er nødvendigt for at rengøre en plads til oplag af foder eller et lastrum inden transport af foder. Kan forekomme i virksomheder, som selv rengør køretøj eller lagerplads.	Medfører sygdomme eller ophobning af giftstoffer hos dyr og potentielt hos mennesker, hvis der er tale om fødevarer producerende dyr.	Væsentlig	Rengøring <u>Procedure 2.5:</u> Rengøring af køretøjer samt kontrol af rengøring, som indeholder krav om visuel kontrol af rengøring. Krav om godkendt rengøringsprocedure ved transport af foder af animalsk oprindelse. Skal godkendes af Fødevarestyrelsen. <u>Procedure 3.1:</u> Lokaler til oplagring, omladning og håndtering. Krav om godkendt rengøringsprocedure ved oplag af foder af animalsk oprindelse. Skal godkendes af Fødevarestyrelsen. <u>Procedure 4.0:</u> Afvigelsesrapport, korrigerende handling og tilbagekaldelse af foder.

Farligt gods	Forkerte rengøringsmidler og desinfektionsmidler.	<p>Relevant i alle virksomheder, der transporterer foder som løsvarer, hvor rengøring og eventuelt desinfektion er nødvendig for at rengøre lastrummet inden transport af foder.</p> <p>Kan forekomme i virksomheder, som selv rengør køretøjet.</p>	<p>Mangelfuld rengøring/rengøring med ineffektive midler kan medføre opblomstring af sygdomsfremkaldende bakterier og svampe.</p> <p>Mangelfuld rengøring kan medføre forurening af det efterfølgende læs foder og dermed ophobning af giftstoffer hos dyr og potentielt hos mennesker, hvis der er tale om fødevarerproducerende dyr.</p> <p>Rester af rengøringsmidler kan give diverse sundhedsmæssige problemer og give afsmag.</p>	Væsentlig	<p>Procedure 2.5: Rengøring</p> <p>Rengøringsmidlerne opbevares korrekt i de originale emballager, dunke og lignende.</p> <p>Der må kun anvendes rengørings- og desinfektionsmidler, der er beregnet til brug i foder- og eventuelt fødevarerproducerende dyr.</p> <p>Sørg for korrekt brug af rengørings- og desinfektionsmidler, herunder også grundig afskylning.</p>
	Vandtemperatur (ikke korrekt).	<p>Relevant i alle virksomheder, der transporterer foder som løsvarer, hvor rengøring og eventuelt desinfektion er nødvendig for at rengøre lastrummet inden transport af foder – og hvor virksomheden selv rengør køretøjet.</p>	<p>Ukorrekt vandtemperatur kan medføre opblomstring af sygdomsfremkaldende bakterier og svampe, og dermed ophobning af giftstoffer hos dyr og potentielt hos mennesker, hvis der er tale om fødevarerproducerende dyr.</p>	Væsentlig	<p>Rengøring</p> <p>Procedure 2.5: Rengøring af køretøjer samt kontrol af rengøring, som indeholder krav om visuel kontrol af rengøring.</p> <p>Sikr optimal vandtemperatur.</p>
	Tørring af lastrum (ikke tilstrækkelig).	<p>Kan forekomme i virksomheder, som selv rengør køretøjet.</p>	<p>Fugtigt lastrum kan medføre opformering af sygdomsfremkaldende bakterier og svampe.</p> <p>Medfører sygdomme eller ophobning af giftstoffer hos dyr og potentielt hos mennesker, hvis der er tale om fødevarerproducerende dyr.</p>	Væsentlig	<p>Rengøring</p> <p>Procedure 2.5: Rengøring af køretøjer samt kontrol af rengøring, som indeholder krav om visuel kontrol af rengøring.</p>
	Udefrakommende forurening af lastrum.	<p>Kan forekomme.</p>	<p>Manglende eller utilstrækkelig overdækning af lastrum eller lukning af luger til tanken kan medføre udefrakommende forurening af lastrummet i form af for eksempel fugleekskremerter.</p> <p>Kan medføre sygdomme hos dyr og potentielt hos mennesker, hvis der er tale om fødevarerproducerende dyr.</p>	Væsentlig	<p>Overdækning af lastrum eller lukning af luger til tanken</p>

		<p>Manglende eller utilstrækkelig rengøring og desinfektion.</p> <p>Forkerte rengøringsmidler og desinfektionsmidler.</p> <p>For lav/høj vandtemperatur. Manglende tørring af lastrum.</p>	<p>Vil sjældent forekomme i virksomheder, som får tankrummene rengjort i en vaskehal certificeret til rengøring af fødevarer- og fodertanke.</p>	<p>Medfører sygdomme eller ophobning af giftstoffer hos dyr og potentielt hos mennesker, hvis der er tale om fødevarerproducerende dyr.</p>	Lille	<p>Rengøring</p> <p>Håndteres af vaskehal. Visuel kontrol af lastrum inden læsning af foder.</p>
<p>BIOLOGISK</p> <p>Bakterier, svampe, vira, parasitter</p> <p>KEMISK</p> <p>Naturlige giftstoffer Tungmetaller Pesticider Farligt gods</p>	Emballeret	<p>Manglende eller utilstrækkelig rengøring og desinfektion.</p> <p>Forkerte rengøringsmidler og desinfektionsmidler.</p> <p>For lav/høj vandtemperatur. Manglende tørring af lastrum.</p>	<p>Vil sjældent forekomme i virksomheder, som transporterer emballeret gods.</p>	<p>Medfører sygdomme eller ophobning af giftstoffer hos dyr og potentielt hos mennesker, hvis der er tale om fødevarerproducerende dyr.</p>	Lille	<p>Rengøring</p> <p>Visuel kontrol af lastrum inden læsning af foder.</p>

BILAG 6: KRAV TIL TRANSPORTØRER I BIPRODUKTFORORDNINGEN (1069/2009) OG GENNEMFØRELSESFORORDNINGEN (142/2011)

	HENVISNING TIL LOVGIVNING	FODER-TRANSPORTØRER ⁱ	AFLEDTE PRODUKTER, SOM ER MARKEDSFØRT SOM FODER ⁱⁱ	FØDEVAREVIRKSOMHEDER	FODERBLANDINGER ^{iv}
Krav om registrering	1069/2009 Art. 23				
Krav vedrørende handelsdokumenter og sundhedscertifikater, identifikation, indsamling og transport af animalske biprodukter og sporbarhed 1. Driftslederen sikrer, at animalske biprodukter og afledte produkter: a) opfylder kravene vedrørende indsamling, transport og identifikation i bilag VIII, kapitel I og II b) under transporten ledsages af handelsdokumenter eller sundhedscertifikater i overensstemmelse med kravene i bilag VIII, kapitel III. 2. Driftsledere, der afsender, transporterer eller modtager animalske biprodukter eller afledte produkter, fører fortegnelser over sendingerne og opbevarer dertil hørende handelsdokumenter eller sundhedscertifikater i overensstemmelse med kravene i bilag VIII, kapitel IV. 3. Driftslederen skal opfylde kravene vedrørende mærkning af visse afledte produkter i bilag VIII, kapitel V.	142/2011 Art. 17				
Krav vedrørende visse registrerede virksomheder og anlæg , der håndterer animalske biprodukter og afledte produkter 1. Driftsledere for registrerede anlæg eller virksomheder eller andre registrerede driftsledere håndterer animalske biprodukter og afledte produkter under de betingelser, der er fastsat i bilag IX, kapitel IV. 2. Registrerede driftsledere, der transporterer animalske biprodukter eller afledte produkter, skal, medmindre transporten sker mellem driftslederens egne lokaliteter, opfylde betingelserne i bilag IX, kapitel IV, punkt 2.	142/2011 Art. 20	Undtaget 142/2011 Art. 20, stk. 3., litra b)			

<p>Emballage Animalske biprodukter og afledte produkter skal fra startpunktet i fremstillingskæden som omhandlet i artikel 4, stk. 1, i forordning (EF) nr. 1069/2009 indsamles og transporteres i plomberet, ny emballage eller tildækkede lækagesikre containere eller køretøjer.</p>	142/2011 Bilag VIII, Kapitel I, Afsnit 1, 1.			Undtaget 142/2011 Bilag VIII, Kapitel I, Afsnit 3.	
<p>Køretøjer og genbrugscontainere samt alle genbrugelige udstyrs- og apparatdele, der kommer i kontakt med animalske biprodukter eller afledte produkter skal holdes rene. Medmindre de udelukkende anvendes til transport af bestemte animalske biprodukter eller afledte produkter, således at krydskontaminering undgås, skal de især:</p> <ul style="list-style-type: none"> a) være rene og tørre før brug b) rengøres, vaskes og/eller desinficeres efter brug i hvert enkelt tilfælde, i det omfang det er nødvendigt for at undgå krydskontaminering. 	142/2011 Bilag VIII, Kapitel I, Afsnit 1, 2.		Undtaget 142/2011 Bilag VIII, Kapitel I, Afsnit 1, 2.	Undtaget 142/2011 Bilag VIII, Kapitel I, Afsnit 3.	
<p>Genbrugscontainere skal forbeholdes transport af et bestemt animalsk biprodukt eller afledt produkt, i det omfang det er nødvendigt for at undgå krydskontaminering. Genbrugscontainere kan dog anvendes, forudsat at den kompetente myndighed har givet tilladelse til en sådan anvendelse:</p> <ul style="list-style-type: none"> a) til transport af forskellige animalske biprodukter eller afledte produkter, forudsat at de rengøres og desinficeres, hver gang de er blevet brugt, således at krydskontaminering hindres b) til transport af animalske biprodukter eller afledte produkter som omhandlet i artikel 10, litra f), i forordning (EF) nr. 1069/2009, efter at de har været anvendt til transport af produkter bestemt til konsum, under betingelser, der hindrer krydskontaminering. 	142/2011 Bilag VIII, Kapitel I, Afsnit 1, 3.			Undtaget 142/2011 Bilag VIII, Kapitel I, Afsnit 3.	
<p>Emballagen skal bortskaffes ved forbrænding eller på anden måde i overensstemmelse med EU-lovgivningen.</p>	142/2011 Bilag VIII, Kapitel I, Afsnit 1, 4.			Undtaget 142/2011 Bilag VIII, Kapitel I, Afsnit 3.	
<p>Temperatur Animalske biprodukter til fremstilling af fodermidler eller rått foder til selskabsdyr skal transporteres ved en korrekt temperatur, hvis der er tale om animalske biprodukter af kød og kødprodukter, som er bestemt til andre anvendelsesformål end konsum, ved højst 7 °C, medmindre de anvendes til fodringsformål, jf. bilag II, kapitel I, med henblik på at undgå risici for dyrs eller menneskers sundhed.</p>	142/2011 Bilag VIII, Kapitel I, Afsnit 2, 1.				

<p>Uforarbejdet kategori 3-materiale til fremstilling af fodermidler eller foder til selskabsdyr skal oplagres og transporteres nedkølet, frosset eller ensileret, medmindre det:</p> <p>a) forarbejdes inden for 24 timer efter indsamlingen eller efter afslutningen på oplagringen i nedkølet eller frosset form, hvis den efterfølgende transport foregår i transportmidler, hvori oplagringstemperaturen holdes</p> <p>b) hvis der er tale om mælk, mælkebaserede produkter eller produkter afledt af mælk, der ikke er blevet underkastet nogen af behandlingerne i bilag X, kapitel II, afsnit 4, del I, transporteres nedkølet og i isolerede containere, medmindre risiciene på grund af det pågældende materiales karakteristika kan mindskes ved andre foranstaltninger.</p>	<p>142/2011 Bilag VIII, Kapitel I, Af- snit 2, 2.</p>				
<p>Kølevogne skal være indrettet på en sådan måde, at der kan holdes en korrekt temperatur under hele transporten, og sådan at temperaturen kan overvåges.</p>	<p>142/2011 Bilag VIII, Kapitel I, Af- snit 2, 3.</p>				
<p>Identifikation</p> <p>1. Der skal træffes enhver nødvendig foranstaltning for at sikre:</p> <p>a) at sendinger af animalske biprodukter og afledte produkter kan identificeres og fortsat er adskilt og identificerbare under indsamlingen på det sted, som de animalske biprodukter stammer fra, og under transport</p> <p>b) at et mærkningsstof til identifikation af animalske biprodukter eller afledte produkter af en bestemt kategori udelukkende anvendes til den kategori, som det i henhold til denne forordning eller i medfør af punkt 4 skal anvendes til</p> <p>c) at sendinger af animalske biprodukter og afledte produkter afsendes fra en medlemsstat til en anden medlemsstat i emballage, containere eller køretøjer, der som minimum i transportperioden tydeligt er mærket med følgende farvekoder, der ikke kan slettes, med henblik på at sikre, at oplysninger foreskrevet i denne forordning fremgår af overfladen eller en del af overfladen på emballage, en container eller et køretøj eller af en etiket eller et symbol, der er fastgjort til dem:</p> <p>i) Til kategori 1-materiale anvendes sort farve.</p> <p>ii) Til kategori 2-materiale (bortset fra husdyrgødning og indhold fra fordøjelseskanalen) anvendes gul farve.</p> <p>iii) Til kategori 3-materiale anvendes grøn farve med et højt indhold af blå for at sikre, at farven tydeligt kan skelnes fra de andre farver.</p> <p>iv) Hvis der er tale om importerede sendinger, anvendes den farve, der er angivet i nr. i), ii) og iii) for det pågældende materiale, fra det tidspunkt, hvor sendingen har passeret det grænsekontrolsted, hvor den først føres ind i EU.</p>	<p>142/2011 Bilag VIII, Kapitel II, 1.</p>			<p>Undtaget 142/2011 Bilag VIII, Kapitel II, 6., a)</p>	<p>Undtaget 142/2011 Bilag VIII, Kapitel II, 6., c)</p>

<p>Påskrift</p> <p>2. Under transport og oplagring skal en etiket, der er anbragt på emballagen, containeren eller køretøjet:</p> <p>a) klart angive de animalske biprodukters eller de afledte produkters kategori og</p> <p>b) være forsynet med følgende tydelige og letlæselige påskrift på emballagen, en container eller et køretøj, alt efter hvad der er relevant:</p> <p>i) for så vidt angår kategori 3-materiale, ordene »Ikke til konsum«</p> <p>ii) for så vidt angår kategori 2-materiale, ordene »Ikke til foderbrug«</p> <p>iii) for så vidt angår kategori 1-materiale og afledte produkter af kategori 1-materiale, der er bestemt til</p> <p>— bortskaffelse, ordene »Kun til bortskaffelse«</p> <p>Samt øvrige specifikke krav til mærkning af specifikke produkter.</p>	<p>142/2011 Bilag VIII, Kapitel II, 2.</p>			<p>Undtaget 142/2011 Bilag VIII, Kapitel II, 6., a)</p>	<p>Undtaget 142/2011 Bilag VIII, Kapitel II, 6., c)</p>
<p>Handelsdokumenter og sundhedscertifikater</p> <p>1. Under transport skal et handelsdokument udfærdiget i overensstemmelse med det standardhandelsdokument, der er fastlagt i dette kapitel, eller, hvis det kræves i denne forordning, et sundhedscertifikat ledsage animalske biprodukter og afledte produkter.</p> <p>2. Handelsdokumentet skal udfærdiges i mindst tre eksemplarer (en original og to kopier). Originaleksemplaret skal ledsage sendingen til det endelige bestemmelsessted. Modtageren skal opbevare dette. Producenten skal opbevare den ene kopi, og transportøren den anden.</p> <p>Medlemsstater kan kræve, at der fremlægges bevis for, at sendingen er ankommet, via Traces-systemet eller med et fjerde eksemplar af handelsdokumentet, som modtageren sender tilbage til producenten.</p> <p>3. Sundhedscertifikaterne skal udstedes og underskrives af den kompetente myndighed.</p> <p>4. Et handelsdokument udfærdiget i overensstemmelse med det standardhandelsdokument, der er fastlagt i punkt 6, skal fra startpunktet i fremstillingskæden som omhandlet i artikel 4, stk. 1, i forordning (EF) nr. 1069/2009 ledsage animalske biprodukter og afledte produkter under transporten inden for EU.</p> <p>Den kompetente myndighed kan dog, ud over at tillade, at oplysninger fremsendes ved hjælp af et alternativt system, jf. artikel 21, stk. 3, andet afsnit, i forordning (EF) nr. 1069/2009, tillade, at animalske biprodukter og afledte produkter, der transporteres på dens område, ledsages af:</p> <p>a) et andet handelsdokument, i papirudgave eller elektronisk form, forudsat at et sådant handelsdokument indeholder de oplysninger, der er angivet i litra f) i bemærkningerne under punkt 6 i dette kapitel</p>	<p>142/2011 Bilag VIII, Kapitel III</p>			<p>Undtaget 142/2011 Bilag VIII, Kapitel III, 1. b)</p>	<p>Undtaget 142/2011 Bilag VIII, Kapitel III, 1. c)</p>

<p>b) et handelsdokument, hvori mængden af det pågældende materiale er udtrykt som materialets vægt eller rumfang eller som antal kollo.</p> <p>5. Fortegnelser og dertil hørende handelsdokumenter eller sundhedscertifikater skal opbevares i mindst to år med henblik på forelæggelse for den kompetente myndighed.</p> <p>6. Standardhandelsdokument</p> <p>Bemærkninger</p> <p>a) Handelsdokumenter skal udfærdiges i overensstemmelse med standardhandelsdokumentet i dette kapitel.</p> <p>De skal indeholde de attesteringer/erklæringer, der kræves for transport af animalske biprodukter og afledte produkter, i den nummererede rækkefølge, der fremgår af standarddokumentet.</p> <p>b) De skal affattes på et af de officielle sprog i oprindelsesmedlemsstaten eller bestemmelsesmedlemsstaten, alt efter hvad der er mest hensigtsmæssigt.</p> <p>De kan dog også affattes på et andet af EU's officielle sprog, hvis de ledsages af en officiel oversættelse, eller hvis det på forhånd er aftalt med den kompetente myndighed i bestemmelsesmedlemsstaten.</p> <p>c) Originaleksemplet af hvert handelsdokument skal bestå af et enkelt ark papir med tryk på begge sider, eller det skal, hvis der kræves mere tekst, være udformet således, at alle de nødvendige ark bevisligt udgør et sammenhængende hele og ikke kan skilles ad.</p> <p>d) Hvis handelsdokumentet vedhæftes yderligere ark papir med henblik på identifikation af enkeltprodukter i sendingen, skal disse ark også betragtes som en del af det originale dokument, idet hver af disse sider underskrives af den person, der har ansvaret for sendingen.</p> <p>e) Hvis handelsdokumentet med vedhæftede ark papir som omhandlet i litra d) består af mere end én side, skal hver side nederst på siden nummereres — (sidetal) af (samlet sidetal) — og øverst på siden forsynes med det dokumentkodenummer, som den ansvarlige person har tildelt.</p> <p>f) Originaleksemplet af handelsdokumentet skal udfyldes og underskrives af den ansvarlige person.</p> <p>Handelsdokumentet skal indeholde følgende oplysninger:</p> <p>i) datoen for fjernelsen af materialet fra driftsstedet</p> <p>ii) en beskrivelse af materialet, herunder</p> <p>— identifikation af materialet under henvisning til en af de kategorier, der er omhandlet i artikel 8, 9 og 10 i forordning (EF) nr. 1069/2009</p>					
--	--	--	--	--	--

<p>— angivelse af dyreart samt henvisning til det relevante led i artikel 10 i forordning (EF) nr. 1069/2009 for så vidt angår kategori 3-materiale og deraf afledte produkter, der er bestemt til fodringsformål</p> <p>— hvis det er relevant, dyrets øremærkenummer</p> <p>iii) mængden af det pågældende materiale i rumfang, vægt eller antal kolli</p> <p>iv) materialets oprindelsessted, som materialet afsendes fra</p> <p>v) navn og adresse på den transportør, der transporterer materialet</p> <p>vi) modtagerens navn og adresse og, hvis det er relevant, godkendelses- eller registreringsnummer, som er tildelt i henhold til forordning (EF) nr. 1069/2009 eller forordning (EF) nr. 852/2004, (EF) nr. 853/2004 eller (EF) nr. 183/2005, alt efter hvad der er relevant</p> <p>vii) hvis det er relevant, oprindelsesvirksomhedens eller -anlæggets godkendelses- eller registreringsnummer, som er tildelt i henhold til forordning (EF) nr. 1069/2009 eller forordning (EF) nr. 852/2004, (EF) nr. 853/2004 eller (EF) nr. 183/2005, alt efter hvad der er relevant, samt behandlingens art og behandlingsmetoder.</p> <p>g) Farven på den ansvarlige persons underskrift skal afvige fra påtrykkets farve.</p> <p>h) Dokumentets referencenummer og det lokale referencenummer skal kun tildeles én gang for den enkelte sending.</p>					
<p>Fortegnelser over forsendelse af animalske biprodukter</p> <p>Afsender, transportør og modtager af ABP skal føre fortegnelser over forsendelserne. Dette kan gøres ved at gemme en kopi af handlelsdokumenterne i 2 år.</p>	142/2011 Bilag VIII, Kapitel IV, Afsnit 1				Undtaget 142/2011 Bilag VIII, Kapitel IV, Afsnit 1, 1.
<p>Registrerede driftsledere</p> <p>Driftsledere for registrerede anlæg, virksomheder eller andre registrerede driftsledere skal håndtere ABP under følgende betingelser:</p> <ul style="list-style-type: none"> • Driftsstederne skal konstrueres, så de kan rengøres og desinficeres. • Driftsstederne skal beskyttes mod skadedyr (insekter, gnavere og fugle). • Faciliteter og udstyr skal holdes i den nødvendige hygiejniske stand. • Produkterne skal oplagres under betingelser, der hindrer kontaminering. • Der skal føres fortegnelser over produkterne. <p>Registrerede driftsledere, der transporterer ABP, skal, medmindre transporten sker mellem egne lokaliteter, især:</p> <ul style="list-style-type: none"> • Identificere og dokumentere anvendte køretøjer, så de kan kontrolleres. • Rengøre og desinficere deres køretøjer i det omfang, det er relevant. • Træffe alle andre fornødne foranstaltninger til at hindre kontaminering og spredning af sygdomme, der kan overføres til mennesker eller dyr. 	142/2011 Bilag IX, Ka- pitel IV,	Undtaget 142/2011 Art. 20, stk. 3., litra b)			

ⁱ Driftsledere, der er registreret for transportaktiviteter i henhold til foderhygiejneforordning (EF) nr. 183/2005.

ⁱⁱ Afledte produkter, der bringes i omsætning i henhold til markedsføringsforordning (EF) nr. 767/2009 og opbevares og transporteres i overensstemmelse med bilag II til foderhygiejneforordning (EF) nr. 183/2005.

ⁱⁱⁱ Indsamling og transport af kategori 3-materiale bestående af mælk, mælkebaserede produkter og produkter afledt af mælk, der foretages af driftsledere for mælkeforarbejdnings-virksomheder, som er godkendt i henhold til artikel 4 i forordning (EF) nr. 853/2004 (om særlige hygiejnebestemmelser for animalske fødevarer), såfremt disse modtager produkter, som de tidligere selv har leveret, og som returneres til dem, bl.a. fra deres kunder.

^{iv} Foderblandinger som defineret i artikel 3, stk. 2, litra h), i markedsføringsforordning (EF) nr. 767/2009, der er fremstillet af animalske biprodukter eller af afledte produkter, bringes i omsætning emballeret og mærket i overensstemmelse med samme forordnings artikel 4.